



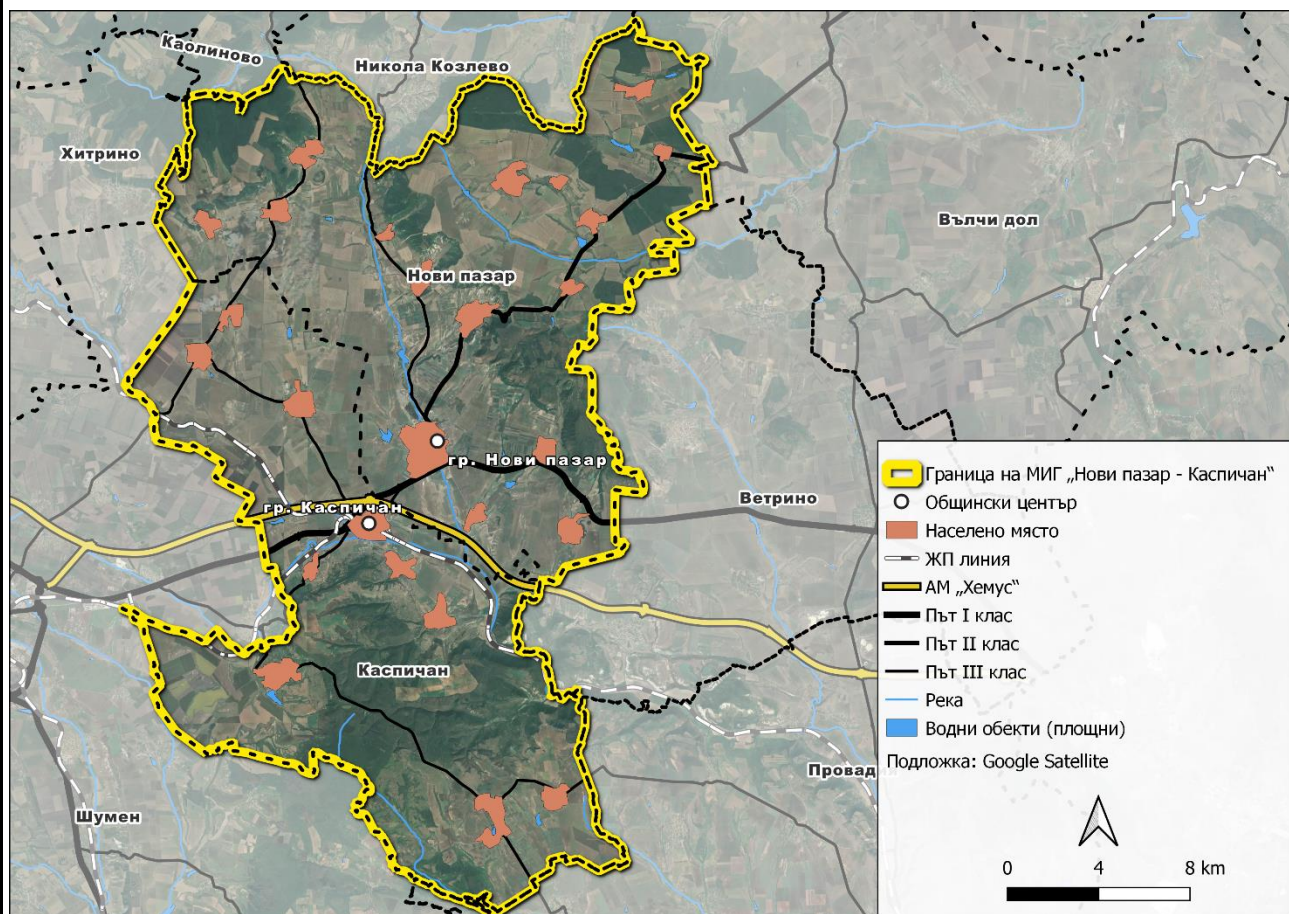
Приложение № 2 към Условието за кандидатстване

<b>СТРАТЕГИЯ ЗА ВОМР НА МИГ „НОВИ ПАЗАР - КАСПИЧАН“</b>	
<b>1. Географски район и население, обхванати от стратегията за ВОМР (не повече от 2 страници)</b>	
1.1. Информация за територията и населението на МИГ:	
- Списък на общините, обхванати от МИГ	1. община Нови пазар – 14 484 жители; 2. община Каспичан – 6 250 жители.
- Списък на населените места, обхванати от МИГ	<p><b>От община Каспичан:</b></p> 1. гр. Каспичан – 2 469 жители; 2. гр. Плиска – 775 жители; 3. с. Върбяне – 179 жители; 4. с. Златна нива – 375 жители; 5. с. Каспичан – 1 039 жители; 6. с. Косово – 235 жители; 7. с. Кюлевча – 312 жители; 8. с. Марково – 599 жители; 9. с. Могила – 267 жители.
	<p><b>От община Нови пазар:</b></p> 1. гр. Нови пазар – 10 167 жители; 2. с. Беджене – 6 жители; 3. с. Войвода – 385 жители; 4. с. Енево – 276 жители; 5. с. Жилино – 127 жители; 6. с. Зайчино ореше – 159 жители; 7. с. Избул – 236 жители; 8. с. Мировци – 332 жители; 9. с. Памукчии – 1 021 жители; 10. с. Писарево – 30 жители; 11. с. Правенци - 252 жители; 12. с. Преселка – 147 жители; 13. с. Сечище – 55 жители; 14. с. Стан – 369 жители;



	15. с. Стоян Михайловски – 853 жители; 16. с. Тръница – 69 жители.
- Брой жители на населените места, обхванати от МИГ.	<b>20 734</b>

1.2. Описание на географския район и карта на територията, обхваната от МИГ:



Териториалният обхват на Местна инициативна група (МИГ) „Нови пазар – Каспичан“ заема изцяло административните граници на общините Нови пазар и Каспичан. Разположена е в източната част на област Шумен и има общи граници с общините Хитрино, Каолиново, Никола Козлево, Вълчи дол, Ветрино, Провадия и Шумен. МИГ има и обща граница с МИГ „Възход-Ветрино-Вълчи дол-Провадия“.

Общата територия на МИГ е 692,7 km<sup>2</sup> или една пета (20,4%) от територията на област Шумен.

През територията на МИГ преминават трасето на АМ „Хемус“ (А2), I-2 „Русе – Шумен – Варна“ (Е79) и П-27 „Нови пазар - Добрич“, които са част от републиканската пътна мрежа, а достъпът до тях се осъществява чрез третокласни и общински пътища.

**Релефът** на територията на МИГ е платовиден и равнинен, с надморски височини между 100 и 480,6 m и попада в централната част на Източната Дунавска равнина.



Територията на МИГ е бедна на **полезни изкопаеми**, а наличните изкопаеми са с ограничени промишлени запаси. Добиват се глинести материали (каолинови глини), кварцови пясъци и варовици (от находище „Каменица“ – с. Златна нива).

МИГ попада в **умерено-континенталната климатична област** с пролетно-летен максимум и есенно зимен минимум на валежите. Годишният максимум на валежите е 600 mm. Отличните климатични условия на територията на МИГ се характеризират със средна продължителност на слънцегреене 2 204 часа на година и са подходящи за земеделие с технически култури и на открито.

**Почвите** на територията на МИГ са карбонатни черноземни, алувиални и алувиално-ливадни, пясъчливи и пясъчливо-глинести почви по поречията на реките. Техният бонитет е висок (76-84 бала).

В съчетание със споменатите фактори, включително близостта до големи икономически центрове като гр. Русе, гр. Шумен и гр. Варна и добре разгънатата транспортна инфраструктура, се отваря възможност за реализиране на конкурентни икономически инициативи. Природно-ресурсните условия и развитата регионална инфраструктура създават възможности за увеличаване на инвеститорския интерес в МИГ и за реализиране на успешни дейности в областта на земеделието и животновъдството, туризма, производството на храни, стъкло, порцелан и др.

## **2. Описание на процеса на участие на общността в разработване на стратегията:** *(не повече от 3 страници)*

2.1. Описание на процеса - проведени срещи, семинари, конференции, обучения, обществени обсъждания с местната общност и описание на съответствието на стратегията с Интегрираната/ите териториална/и стратегия/и за развитие на региона/ите от ниво 2:

Със стартирането на проект по подмярка 19.1 „Помощ за подготвителни дейности“ на мярка 19 „Водено от общностите местно развитие“ от ПРСР 2014-2020 г., местната общност от територията на МИГ беше включена активно в процеса по разработване на Стратегията за ВОМР за периода 2023 – 2027 г. и участваше в дейностите по изпълнение на проекта.

### **I. Проведени са 7 срещи, семинари, конференции - Приложение „Списъци за участие в обучения, срещи, семинари, конференции и обществени обсъждания“ :**

1. Еднодневна информационна среща за най-малко 10 души - 1 брой в гр./с. Памукчии
2. Еднодневна информационна среща за най-малко 10 души - 1 брой в гр./с. Плиска
3. Еднодневна информационна среща за най-малко 20 души - 1 брой в гр./с. Каспичан
4. Еднодневна информационна среща за най-малко 20 души - 1 брой в гр./с. Нови пазар
5. Еднодневна информационна конференция (обществено обсъждане) за най-малко 50 участници – 1 брой – гр. Нови пазар
6. Еднодневна работна среща за консултиране подготовката на стратегията за най-малко 20 участници – 1 брой в гр. Нови пазар
7. Еднодневна работна среща за консултиране подготовката на стратегията за най-малко 20 участници – 1 брой в гр. Каспичан



**II. Проведени са 4 броя обучения за екипа на МИГ и 1 за местни лидери, свързани с разработването на стратегията за ВОМР: Приложение „Списъци за участие в обучения, срещи, семинари, конференции и обществени обсъждания“**

1. Обучение на екипа на МИГ, вкл. представители на партньорите за 10 участника – 1 брой в гр. Каспичан.
2. Еднодневно обучение на местни лидери – 1 брой за 10 участника в с. Върбяне.
3. Обучение на екипа на МИГ, вкл. представители на партньорите за 10 участника - 1 брой в с. Енево.
4. Обучение на екипа на МИГ, вкл. представители на партньорите за 10 участника - 1 брой в с. Стан.
5. Обучение на екипа на МИГ, вкл. представители на партньорите за 20 участника - 1 брой в гр. Нови пазар.

**III. Проведено е 1 обществено обсъждане на Стратегията за ВОМР – в гр. Нови пазар.**

Приложение „Списъци за участие в обучения, срещи, семинари, конференции и обществени обсъждания“

В СВОМР на МИГ „Нови пазар – Каспичан“ са заложили мерки, които ще допринесат за реализирането на дейности към дефинирани в ИТСР на Североизточен регион за планиране от ниво 2 специфични цели (показани са в следващата таблица).

Предвидените мерки за реализация в СВОМР на МИГ „Нови пазар – Каспичан“, както и използването на допълващо финансиране, включено в съответните приложения към стратегията съгласно указанията по чл. 10 на ПМС №494 от 2024 г., ще имат пряко отражение и допринасят за пълноценното изпълнение на ИТСР на Североизточен регион за планиране от ниво 2. В следващата таблица е показана връзката между мерките от настоящата стратегия и нейният принос към заложените мерки/дейности в ИТСР на СИР от ниво 2.

Заложени мерки/дейности в ИТСР на Североизточен регион за планиране от ниво 2	Съответствие с мярка от СВОМР или допълващо финансиране към СВОМР
<p>Планирани дейности по <b>Специфична цел 1.1. Развитие на интелигентна индустрия с потенциал за висок растеж:</b></p> <ul style="list-style-type: none"> <li>• „Насърчаване на стартиращите иновационни фирми и новосъздадени предприятия (start-up)“</li> <li>• „Повишаване конкурентоспособността на малкия и средния бизнес чрез стимулиране на въвеждането на нови технологии, иновативни практики и създаването на клъстери“</li> <li>• „Подкрепа за внедряване на цифровите технологии от бизнеса“</li> </ul>	<p><b>Мярка 1</b> „Инвестиции в земеделските стопанства“</p> <p><b>Мярка 2</b> „Инвестиции за преработка на селскостопански продукти“</p> <p><b>Мярка 3</b> „Инвестиции за неселскостопански дейности в селските райони“</p> <p><b>Мярка 4</b> „Инвестиции в основни услуги и дребни по мащаби инфраструктура в селските райони“</p> <p><b>Мярка</b> „Подкрепа за внедряване на иновации в предприятията: въвеждане на продуктова иновация или иновация в</p>



<ul style="list-style-type: none"> <li>• „Подкрепа за развитие на предприятията от социалната икономика с цел създаване на условия за устойчива заетост на силно уязвими групи и изпълнение на социално-значими дейности“</li> <li>• Реализиране на принципите на кръговата икономика от фирми в региона</li> <li>• „Адаптиране на предприятията и работещите към промените на икономическата среда, вкл. реакции при криза“</li> </ul>	<p><b>бизнес процесите, вкл. маркетингова и организационна иновация съгласно тематични области“</b> (Приложение 17, ПКИП)</p> <p><b>Мярка „Активен живот на възрастните хора в пенсионна възраст и остаряване в добро здраве“</b> (Приложение 11, ПРЧР 2021-2027)</p>
<p>Планирани дейности по <b>Специфична цел 1.2. Устойчиво оползотворяване на специфичния местен потенциал за развитие:</b></p> <ul style="list-style-type: none"> <li>• Създаване на интегрирани туристически продукти за Североизточен регион</li> <li>• Подкрепа за мерки, водещи до намаляване на сезонността в туристическия бизнес</li> <li>• Подкрепа за съхраняване и стимулиране на фестивалите и конкурсите в региона, които представят по уникален начин неговата културна идентичност и го определят като атрактивна европейска туристическа дестинация</li> <li>• Подобряване на инфраструктурата, обслужваща туризма; изграждане на веломаршрутна мрежа в региона, свързана с посетителския туризъм в природна и урбанизирана среда</li> <li>• Повишаване на инвестициите в реклама и маркетинг за промотирането на туристическия потенциал и туристическите продукти, включително чрез използване на нови методи с помощта на цифровите технологии</li> </ul>	<p><b>Мярка 3 „Инвестиции за неселскостопански дейности в селските райони“</b></p> <p><b>Мярка 4 „Инвестиции в основни услуги и дребни по мащаби инфраструктура в селските райони“</b></p> <p><b>Мярка 5 „Запазване на духовния и културния живот на населението в селските райони“</b></p> <p><b>Мярка 6 „Създаване на местен туристически продукт, свързан с местното наследство, изделия и храни“</b></p> <p><b>Мярка „Подобряване на достъпа до трудова заетост и активиране за включване на пазара на труда“</b> (Приложение 11, ПРЧР 2021-2027)</p> <p><b>Мярка „Насърчаване на социално-икономическата интеграция на маргинализирани общности като ромите“</b> (Приложение 11, ПРЧР 2021-2027)</p> <p><b>Допълващо финансиране по мярка „Подобряване на достъпа до трудова заетост и активиране за включване на пазара на труда на младите хора“</b> (Приложение 11, ПРЧР 2021-2027)</p>



<p>Планирани дейности по Специфична цел</p> <p><b>2.1. Инвестиции в образование и умения:</b></p> <ul style="list-style-type: none"> <li>• Програми за ограмотяване, основно сред ромското население и други уязвими групи, за придобиване на по-висока степен на образование, реализирани главно от училищата</li> <li>• Подпомагане на общините за реализиране на дейности за образователна десегрегация</li> <li>• Приобщаващо образование на децата и учениците със специални образователни потребности</li> </ul>	<p><b>Мярка „Създаване на условия за достъп до образование чрез преодоляване на демографски, социални и културни бариери“ (Приложение 13, ПО 2021-2027)</b></p>
<p><b>2.2. Групи/сектори заинтересовани лица, участвали в процеса на съгласуване на стратегията:</b></p>	
<p>В рамките на проекта по подмярка 19.1 „Помощ за подготвителни дейности“ беше проведено проучване и изготвен анализ на конкретните заинтересовани страни и техните потребности във връзка с разработването и прилагането на Стратегията за ВОМР. Идентифицираните и активно включени ключови групи заинтересовани страни имат отношение към бъдещото изпълнение на стратегията и в ролята на потенциални бенефициенти.</p> <p>В събитията /информационни срещи, семинари, конференции, обучения и обществени обсъждания/ по време на разработване на Стратегията за ВОМР се включиха общо <b>287 участници</b>. В обществените обсъждания взеха участие <b>89 души</b>. В обученията бяха включени <b>68 човека</b> от екипа и местни лидери. Общо в обученията и обществените обсъждания взеха участие <b>157 човека, представители на всички идентифицирани заинтересовани страни</b>.</p> <p>През пролетта на 2025 г., след обявяване на поканата за кандидатстване със СВОМР, бяха проведени допълнителни неформални срещи за съгласуване и информиране на местните общности. На 13.05.2025 г. в гр. Нови пазар беше проведено официално обществено обсъждане на Стратегията, на което присъстваха 30 души от различни сектори и представители на заинтересованите страни.</p>	
<p><b>3. Анализ на нуждите и потенциала за развитие на територията: (не повече от 10 страници)</b></p>	
<p><b>3.1. Описание на ситуацията на територията на МИГ към момента на кандидатстване:</b></p>	
<p><b>1. Профил на територията на МИГ</b></p> <p>Териториалният обхват на Местна инициативна група (МИГ) „Нови пазар – Каспичан“ заема изцяло административните граници на общините Нови пазар и Каспичан. Общата ѝ площ е 692,7 km<sup>2</sup>, което е една пета (20,4%) от територията на област Шумен. Административните общински центрове в МИГ са два – гр. Нови пазар и гр. Каспичан.</p> <p><b>2. Културно-историческо наследство</b></p>	



Културното наследство на МИГ обхваща множество исторически паметници, които имат национално и световно значение. Те разказват за богатата история на земите на този регион. Най-известният обект, отличаващ се с голямо значение за националната памет, развитието на територията и туризма, е Националният историко-археологичен резерват „Плиска“. Там се намират каменни останки от Първата българска столица – Плиска, музей с ценни реликви от VII-X век и Голямата базилика, която е най-голямата християнска сграда в Югоизточна Европа след покръстването на България. Този резерват е включен в списъка на 100-те национални туристически обекта.

В района на МИГ се намира част от друг важен национален архитектурно-исторически резерват – „Мадара“. В него са разположени археологически паметници, включително Мадарският конник - скален релеф, изсечен върху отвесна скала през VIII век. Този релеф е включен в списъка на световното културно и природно наследство на ЮНЕСКО.

**На територията на Местна инициативна група „Нови пазар – Каспичан“ се намират изобилие от археологически и архитектурни обекти, които представляват значителен потенциал за развитие на комплексен туризъм. Този вид туризъм включва разнообразни форми - културно-исторически, селски, спортен, познавателен и други.**

### **3. Селищна система и урбанизация**

Селищната система на територията на МИГ е изградена от мрежа от населени места. Тя се състои от 3 града (гр. Нови пазар, гр. Каспичан и гр. Плиска) и 23 села. Населението в МИГ е предимно съсредоточено в градовете – 61%, а останалата част от него е разпръсната по селата – 39%. Двете общини са различно урбанизирани - населението в община Нови пазар е ясно градски обособено – 70% към 30%), докато в община Каспичан, то е с лек превес на населението в селата (съотношението между градското и селското население е 52% към 48%). Всички селища разполагат със сравнително добре изградена инфраструктура по отношение на електрооснабдяване, водоснабдяване, съобщителни връзки и транспортен достъп.

### **4. Развитие на човешките ресурси и социалната сфера**

**Демографска структура** на населението през периода 2014-2022 г. се влошава – населението намалява. Като характеристики на населението на територията на МИГ се определят неговото застаряване, намаляване на трудоспособния капитал и безработицата. Това се дължи на увеличаващите се нива на смъртност, колебливите такива на раждаемостта, миграциите на населението в трудоспособна възраст към съседни на МИГ по-големи икономически центрове с цел осигуряване на заетост (характерно за периода на пандемията от COVID, в която редица предприятия бяха затворени или персоналът в тях принудително съкратен).

Намаляването на работната ръка изправя местните предприятия пред предизвикателства за преодоляване на липсата на работна ръка с инвестиции в ново оборудване и технологии, изискващи по-малко работна сила.

**Образователната структура** се откроява с повишаване на образоваността на населението на територията на МИГ за 2021 г. Коефициентът на образованост, в който се включват лицата с висше и средно образование, се повишава спрямо данните от националните преброявания през 2011 г. и 2021 г. с 11,78%. Населението с начално и средно образование намалява между двете национални преброявания с 6,13%. Повишаването на образоваността на местното население е



добър показател за привличане на инвеститори, създаващи стоки и услуги с по-висока добавена стойност.

### **5. Етническа структура на населението**

По данни от последното преброяване на населението в страната, най-голямата етническа група на територията на МИГ е българската – 57,1%. Представителите на турското население на територията на МИГ са 20,6%, а тези на ромската общност – 15,5%. Само 0,5% от населението на МИГ не е отговорило на въпроса за етническа принадлежност, а друга част от него не се е самоопредила – 0,3%. Другите етнически групи формират 0,7% от населението на територията на МИГ.

**Делът на ромската етническа група на територията на МИГ е 2 пъти по-голям от този на областно ниво и над 3 пъти по-висок от този на национално ниво и е необходимо да се предприемат целенасочени мерки за преодоляване на различията и активирането ѝ на пазара на труда.**

### **6. Заетост и безработица**

#### **Заетост**

Заетите лица на територията на МИГ „Нови пазар – Каспичан“ през 2021 г. работят предимно в големи (над 250 души) и средни (от 50 до 249 души) предприятия или формират 45% от всички заети. В микро (до 9 души) и малките (10 и 49 души) предприятия работят съответно 31% и 24% от заетите лица на територията на МИГ.

#### **Равнище на безработицата**

Безработицата на територията на МИГ „Нови пазар – Каспичан“ се изразява с устойчив спад на безработицата през периода 2014-2021 г., като нивото ѝ за 2021 г. (8%) е по-високо от това на национално ниво (5,3%) и по-ниско от това на областно ниво (13,9%). Равнищата на продължителната безработица за 12 и 24 месеца също намаляват и за 2021 г. са сходни с равнището на общата безработица.

### **7. Образование**

Образователни услуги се предлагат в 12 учебни заведения на територията на МИГ, от тях 2 са със статут „обединени училища“, други 5 – основни училища. Училищата, предлагащи средно образование, са 3. Професионалните гимназии са 2. Материалната база на всички училищата в общините Нови пазар и Каспичан е в много добро състояние. Част от училищата се нуждаят от текущ ремонт и оборудване, а игрищата – от реконструкция и оборудване на наличните открити и закрити спортни площадки и салони.

За периода 2014-2022 г. се наблюдава тенденция за намаляване на броя на паралелките в основното образование (I-IV и V-VII клас) и увеличаване на тези в средното образование (IX-XII клас). Голяма част от завършващите седмокласници продължават образованието си в училища и професионални гимназии на територията на МИГ. Професионалните гимназии имат регионално значение за предприятията, участващи в икономиката на територията на МИГ.



## **8. Здравеопазване**

Здравеопазването на територията на МИГ като услуга, се осъществява посредством 1 медицински център и 2 самостоятелни медико-диагностични и медико-технически лаборатории. Действащи лечебни заведения за извънболнична помощ са ситуирани в гр. Нови пазар, които обслужват населението на двете общини на територията на МИГ. В гр. Нови пазар съществува една болница – МБАЛ „Д-р Добри Беров“, която от 2016 г. не притежава лиценз и не се включва в официалната статистика на НСИ. Оттогава тя е част от „МБАЛ-Шумен“ АД.

Извънболничната помощ на територията на МИГ за изследвания период търпи влошаване, като за 2021 г. е представена от 3 лечебни заведения (1 медицински център и 2 самостоятелни медико-диагностични и медико-технически лаборатории), 15 лекари, 8 лекари по дентална медицина и 23 медицински специалисти по здравни грижи.

На територията на МИГ трябва да се помисли за задържането на лекарите и медицинските специалисти по здравни грижи, както и привличането на нови такива, подобрявайки инфраструктурата на здравеопазването и решаването на проблемите с лиценза на бившата МБАЛ „Д-р Добри Беров“, която е била единствената болница до 2015 г. с регионално значение за четири общини.

## **9. Социални услуги**

На територията на МИГ се предлагат редица социални услуги, осигуряващи по-лек живот на различни групи от населението ѝ. В община Нови пазар има Дом за стари хора, Дневен център за деца с увреждания, Дневен център за пълнолетни деца с увреждания, Център за настаняване от семеен тип за деца с увреждания, Център за настаняване от семеен тип за деца без увреждания, Център за настаняване от семеен тип на младежи с увреждания, Център за обществена подкрепа, Домашен социален патронаж, Център за настаняване от семеен тип за пълнолетни лица с умствена изостаналост и др. В община Каспичан има Домашен социален патронаж, Дневен център за пълнолетни лица с увреждания, Център за социална рехабилитация и интеграция, Център за почасово предоставяне на услуги за социално включване в общността или в домашна среда, Център за настаняване от семеен тип за деца без увреждания и др.

## **10. Култура и културни дейности**

Културните дейности на територията на МИГ са предимно инициирани от културните обекти – читалища (разпръснати по населени места с изключение на селата Сечище и Тръница, в които няма такива) , Общинската художествена галерия „Петър Персенгиев“ и археологическата сбирка.

Културният календар на двете общини в състава на МИГ включва редица фестивали, чествания на национални празници, събори и конкурси – три национални и един международен.

Основните потребности на местните общности, свързани с културния живот, се изразяват в остарялата материална база на читалищата – необходими са инвестиции за ремонт, обновяване на оборудване и обзавеждане, и други.

## **11. Спорт**



В общините Нови пазар и Каспичан са регистрирани общо 20 спортни клуба, които развиват следните видове спорт: конна езда, хандбал, футбол, кикбокс, карате – киокушин, лека атлетика, тенис на маса и други. Шест от клубовете се намират в гр. Каспичан, други 9 в гр. Нови пазар, а останалите в селата Кюлевча, Зайчино ореше, Енево, Правенци и Върбяне.

Що се отнася до спортната инфраструктура, тя е изградена от стадиони в градовете и някои села, училищни спортни бази, физкултурни салони и спортни площадки, терени и игрища. Основна част от спортната инфраструктура е в лошо до добро състояние.

## **12. Икономическо развитие**

Структурата на икономиката е изградена предимно от предприятия в сектори промишленост, търговия и ремонт на автомобили и мотоциклети и селско, горско и рибно стопанство. Делът на микро предприятията е 92%, а този на малките – 6%. Големите и средните предприятия формират едва 2% дял, но осигуряват работа на 45% от заетите лица на територията на МИГ.

### **Селско, горско и рибно стопанство (Аграрен сектор)**

Първичният сектор на територията на МИГ е с второстепенно значение за структурата на икономиката. Една шеста от всички предприятия са съсредоточени в сектора, като допринасят за над една шеста от произведената продукция и приходите на територията на МИГ. В първичния сектор заетите са една десета от всички заети в икономиката на МИГ. Първичният сектор е специализиран в отглеждането на зърнени и фуражни култури и отглеждането на среден добитък (овце, кози и прасета). Предприятията в сектора участват пряко в местната хранително-вкусовата промишленост, снабдявайки я с необходимите суровини.

Броят на регистрираните земеделски стопани и животновъди устойчиво намалява за периода 2014-2021 г., като през последните три години той е най-отчетлив.

Обработваемата земеделска земя през стопанската 2022-2023 г. достига рекордните 31 720 хектара, от които 30% са засети с фуражни култури.

### **Сектор „Индустрия“**

Вторичният сектор или сектора на индустрията на територията на МИГ е представен основно от предприятия в преработващата промишленост и строителството, концентрирани в двата общински центъра – гр. Нови пазар и гр. Каспичан.

Предприятията в преработващата промишленост генерират повече от половината от произведената продукция и около половината на нетните приходи.

Част от разпознаваемите предприятия както на българския, така и на международния пазар, намиращи се на територията на МИГ, са: „Рока България“ АД (производство на санитарен фаянс); „Керамат“ АД (производство на тухли); „Айсис“ ООД (консервна промишленост); „Крис ойл 97“ ООД (производство на рафинирано олио); „Бакхус 4“ ООД (производство на алкохолни напитки); „Маяк-КМ“ АД (изработка на малка механизация за кораби, грайфери за товаро-разтоварна дейност, различни корабни цистерни и друга машиностроителна продукция); „Дюра-тайлс БГ“ (производство на подови и стенни плочки); „Ново стъкло“ ЕАД (стъклопроизводство) и други.



**В обобщение, МИГ „Нови пазар – Каспичан“ е с ясно изразен индустриален икономически профил, фокусиран предимно в преработващата промишленост, в който оперират редица предприятия, разпознаваеми както в страната, така и на европейския пазар.**

### **Сектор „Услуги“**

Секторът на услугите задоволява различни потребности на местното население, като в него са съсредоточени 68,5% от предприятията, 32,2% от заетите, 17,3% от произведена продукция и 27,9% от приходите от дейността на територията на МИГ. Най-голямо значение за развитието на сектора има икономическа дейност търговия и ремонт на автомобили и мотоциклети. Тя обхваща 36% от всички предприятия на територията на МИГ, които от своя страна допринасят за 8,1% от произведената продукция и 20% от приходите от дейността на територията на МИГ.

Транспортът и складирането е друга икономическа дейност в сектора на услугите с потенциал за развитие. Увеличаващата се произведена продукция от селското стопанство и промишлеността, както и завършването на АМ „Хемус“ в нейната цялост, неминуемо ще увеличи приноса на транспорта и складирането към местната икономика на територията на МИГ.

### **13. Туризъм**

Туризмът на територията на МИГ „Нови пазар – Каспичан“ не е развит и не е структуроопределящ фактор за икономиката на двете общини в състава на МИГ. Едва 1% от генерираните приходи в общините на територията на МИГ се дължат на икономическа дейност „хотелиерство и ресторантьорство“, в която 6% от предприятията осигуряват работа на 3% от всички заетите.

Състоянието на туризма може да се измери и чрез други показатели като: приходи от нощувки, реализирани нощувки и пренощували лица. Изброените показатели ежегодно нарастват в периода 2014-2022 г., след който драстично намаляват до нива под 5 хил. д. пренощували лица (4 798 д.), които са реализирали 9 365 броя нощувки, а приходите от тях възлизат на 458 345 лв. за 2022 г.

За периода 2014-2022 г. броят на местата за настаняване се е увеличил с 10 бр. до 22 броя за 2022 г. С разкриването на нови места за настаняване, респективно се увеличават и броят на леглата, леглоденонощията и приходите от нощувки.

Територията на МИГ има потенциал да развива интегриран туризъм (културен, исторически, познавателен, еко, селски и други), който да допринесе за съживяване и развиване на икономическа дейност „хотелиерство и ресторантьорство“. Интегрираният туризъм е съчетание от различни видове туризъм и подобряване на информационната и транспортната достъпност между услугите, които предлага всеки един от тях.

### **14. Техническа инфраструктура**

#### **Транспортно-комуникационна система**

В близост до територията на МИГ „Нови пазар – Каспичан“ преминават три от 10-те паневропейски транспортни коридора, свързващи Централна и Източна Европа. Това са коридори № 7 „Рейн-Майн-Дунав“, №8 „Драч-Бургас-Варна“ и №9 „Хелзинки-



Александруполис“, до които бизнеса и населението от територията на МИГ достъпва чрез пътища от републиканската пътна мрежа с национално и наднационално значение.

Пътната мрежа на територията на МИГ е добре развита. Изградени са всички необходими пътни връзки на населените места с общинските центрове, както и между самите селища. Дължината на пътищата от републиканската и общинската пътни мрежи на територията на общината е както следва: АМ „Хемус“ – 14 км; пътища I клас – 19,7 км; пътища II клас – 23,6 км; пътища III клас – 69,7 км и общинска пътна мрежа – 103,51 км.

**Републиканската и общинската пътни мрежи на територията на МИГ са в добро състояние. Транспортната достъпност до и във територията на МИГ е на много добро ниво, като 46% от населените места в МИГ са обезпечени от републиканската пътна мрежа (12 от 26 населени места).**

Що се отнася до достъпността на територията на МИГ с железопътен транспорт, тя е осигурена от 2 жп трасета. Това са Главна железопътна линия №2 „София – Варна“ и жп линия „Русе – Каспичан“, която е част от Главна железопътна линия №9 „Русе – Варна“.

#### **Водоснабдяване и канализация**

На територията на МИГ задоволяването на питейно-битовите нужди на населението и осигуряването на необходимия воден капацитет за промишлени и стопански нужди се осъществява основно от „В и К“ ООД – Шумен. Според информация на „В и К“ дружеството загубите на вода по водопроводната мрежа на територията МИГ за 2021 г. възлизат на 59,49% и са с 4% повече, отколкото тези през 2014 г. Това налага планирането и реализиране на бързи и качествени мерки, с които загубите на вода да се намалят.

Повечето населени места **нямат изградена канализационна мрежа**. В експлоатация е ПСОВ, която пречиства водите на голяма част от населението на гр. Нови пазар (населението, което има достъп до изградена канализация). В община Каспичан няма изградени пречиствателни съоръжения за отпадни води, което е причина за неконтролираното изпускане на замърсени води в почвата и реките, и замърсяване на околната среда.

#### **Хидромелиорации**

На територията на МИГ почти всички второстепенни хидромелиоративни съоръжения са унищожени, разграбени, или силно амортизирани. **Възстановяването на мрежата от напоителни канали и съоръжения е от особена важност за развитието на поливното земеделие.**

**Предотвратяване на последващо дълготрайно замърсяване на околната среда е възможно чрез насочени инвестиции в канализационната инфраструктура и свързването ѝ към съществуващи или бъдещи ПСОВ.**

#### **Управление на отпадъците**

Населението на територията на МИГ е 100% обезпечено от регионална система за организирано сметосъбиране и сметоизвозване – до инсталация за третиране на ТБО „Екоинвест Асетс“ АД - с. Езерово, обл. Варна (за битови и неопасни производствени отпадъци - клас „депо за



неопасни отпадъци“) и от инфраструктура за разделно събиране на отпадъци от хартия, пластмаса, стъкло и метал, в сътрудничество с Организация по оползотворяване „Булекопак“ АД. В повечето населени места има и контейнери за строителни отпадъци.

Що се отнася до събирането на негодни за употреба батерии и акумулатори (НУБА) общините на територията на МИГ се обслужват от „Рекобат“ АД и „Екостийл“ ЕООД за организиране на дейностите по събиране, транспортиране, временно съхраняване, предварително третиране и предаване за оползотворяване и/или обезвреждане на НУБА.

3.2. Идентифицирани групи от заинтересовани от изпълнението на стратегията за ВОМР лица на територията на МИГ:

Заинтересованите страни в процеса на подготовката и прилагането на Стратегията за ВОМР на МИГ „Нови пазар – Каспичан“ са:

- със съвпадащи интерес и възможности;
- свързани с реализиране на стратегия за ВОМР, включително като потенциални получатели на финансова помощ и ползватели на резултати от нейното изпълнение.

Съгласно горното, за идентифициране на групите заинтересовани страни са формулирани следните критерии:

- да са местни за територията на МИГ „Нови пазар – Каспичан“ – имат седалище на територията и обхватът на дейността им е на територията на общините Нови пазар и Каспичан, и
- да имат общ/съвпадащ косвен или пряк интерес от прилагането на Стратегията за ВОМР, като:
  - а) свързани са с реализирането на целите на Стратегията за ВОМР, като се ползват косвено от прилагането на проектите (чрез подобрената среда, по-качествени услуги, работни места и т.н.); или
  - б) са потенциални преки бенефициенти по Стратегията за ВОМР.

Въз основа на предходните критерии и проведените проучвания са идентифицирани 6 групи заинтересовани страни. Те са групирани по основните сектори – публичен, стопански и нестопански:

### 1. Публичният сектор

- 1.1. Публични органи (общини, кметства и други публични органи);
- 1.2. Образователни и обучителни организации, организации в областта на социалното включване и маргинализираните общности.

### 2. Стопанският сектор

- 2.1. Предприятия извън сектора на земеделието и животновъдството;
- 2.2. Земеделски производители и преработватели.

### 3. Нестопанският сектор

- 3.1. Културни организации (вкл. читалища, културни дейци – физически лица и др.);
- 3.2. НПО от всички сектори.



### 3.3. Наличие на уязвими и малцинствени групи на територията на МИГ и описание на техните потребности:

Основните уязвими групи на територията на МИГ „Нови пазар – Каспичан“, идентифицирани в анализите и проучванията, са две: етнически малцинства и възрастни хора в пенсионна възраст, особено самотно живеещите.

**Етнически малцинства.** На територията на двете общини Нови пазар и Каспичан живеят компактни групи от уязвими етнически малцинства – роми и турци, като населението от турската етническа група е около 20%, а на ромската е малко над 15% по данни на НСИ. Голямата част от ромската общност е с ниско ниво на образование и влошен здравен статус, живеят в състояние на социална изолация и неучастие в културния и обществения живот. Безработните лица с ниска степен на образование – основно от ромската общност, са най-голямата група безработни на територията на МИГ „Нови пазар – Каспичан“. Тази група – на нискограмотни безработни лица е една от уязвимите групи от населението на МИГ, за чиято интеграция на пазара на труда и в активния живот на местната общност трябва да бъдат предвидени подходящи мерки. По време на информационните събития в процеса на разработване на СВOMP бяха включвани участници и от тези уязвими групи, като бяха обсъдени възможностите за приобщаването им. Основните потребности на тези уязвими групи биха могли да се удовлетворят чрез предвидените в стратегията за BOMP цели и мерки за насърчаване на качествена и устойчива заетост и чрез критериите за оценка на проектите, осигуряващи такава.

**Населението в пенсионна възраст**, особено живеещо в малките населени места, изолирано и самотно. Основните им потребности са осигуряване на адекватни здравни и социални грижи. Техните специфични потребности могат да бъдат удовлетворени чрез въвеждане на нови и допълнителни услуги – здравни, социални и други, предназначени за застаряващото население на територията. В стратегията са предвидени мерки, чрез които да бъдат насърчавани подобни услуги на територията.

### 3.4. Анализ на силните и слабите страни, възможностите и заплахите на територията на МИГ:

За целите на разработване на Стратегия за BOMP на МИГ „Нови пазар – Каспичан“ е направено проучване и анализ на потенциала за развитие и SWOT анализ на територията, със следните резултати:

СИЛНИ СТРАНИ (вътрешни фактори)	СЛАБИ СТРАНИ (вътрешни фактори)
<ul style="list-style-type: none"> <li>▪ Комуникативно географско положение на територията на МИГ, благодарение на преминаващите пътища от национално и европейско значение.</li> <li>▪ Богато културно-историческо наследство потенциал за развитието на културния туризъм – първата българска</li> </ul>	<ul style="list-style-type: none"> <li>▪ Намаляване на лицата в трудоспособна и под трудоспособна възраст;</li> <li>▪ Отрицателен естествен прираст в резултат на висока смъртност;</li> <li>▪ Недостатъчна диверсификация на неземеделските икономически дейности и броят на предприятията в тях;</li> </ul>



<p>столица Плиска – НИАР „Плиска“, Мадарския конник – НИАР „Мадара“;</p> <ul style="list-style-type: none"> <li>▪ Благоприятни климатични условия и липса на големи промишлени обекти, създаващи потенциален риск за замърсяване на почвата, са възможност за развитие на местното земеделие;</li> <li>▪ Изградени традиции и опит в земеделието и животновъдството;</li> <li>▪ Висока образованост на местното население, която е предпоставка за привличането на инвеститори, произвеждащи продукция с високо добавена стойност;</li> <li>▪ Изградени традиции и опит в силикатната промишленост;</li> <li>▪ Наличие на свободен сграден фонд и земя, които биха могли да представляват инвестиционен интерес.</li> </ul>	<ul style="list-style-type: none"> <li>▪ Влошаване на здравеопазването и предлаганите здравни услуги на територията на МИГ;</li> <li>▪ Делът на заетите лица в средни и големи нефинансови предприятия е значителен;</li> <li>▪ Средната годишна работна заплата на територията на МИГ изостава от тази на областно и национално ниво;</li> <li>▪ Високи загуби на вода по водопреносната мрежа и липса на повсеместно изградена канализация на територията на МИГ;</li> <li>▪ Повърхностни водни тела временно изведени от експлоатация;</li> <li>▪ Амортизирани и разрушени хидро-мелиоративни съоръжения.</li> </ul>
<p align="center"><b>ВЪЗМОЖНОСТИ</b> (външни фактори)</p>	<p align="center"><b>ЗАПЛАХИ</b> (външни фактори)</p>
<ul style="list-style-type: none"> <li>▪ Насърчаване инвестициите в ДМА;</li> <li>▪ Възможност за внедряване на ВЕИ инсталации на територията на МИГ;</li> <li>▪ Възможности за подобряване на икономическата ситуация и увеличаване на заетостта чрез достъпа до европейско финансиране;</li> <li>▪ Активиране, мотивиране и включване в заетост на неактивни, безработни и продължително безработни лица;</li> <li>▪ Възможности за предприемане на целенасочени мерки за преодоляване на различията, намаляване на дискриминацията и активирането на пазара на труда на местните малцинствени групи;</li> <li>▪ Подобряване на здравните услуги;</li> <li>▪ Привличане на инвестиции на територията на МИГ с цел осигуряване на заетост;</li> <li>▪ Развиване на интегриран туризъм и съпътстващата инфраструктура и</li> </ul>	<ul style="list-style-type: none"> <li>▪ Намаляването на броя на заетите и изострянето на проблема с намиране на квалифицирани кадри могат да променят инвестиционните нагласи на предприемачите;</li> <li>▪ Климатични промени – повишена уязвимост от екстремни явления и необходимост от адаптация;</li> <li>▪ Намаляване на качеството и количеството на предлаганите здравни услуги на територията на МИГ;</li> <li>▪ Влошаване качеството на техническата инфраструктура и липса на средства за нейната поддръжка;</li> <li>▪ Повишаване на замърсяването на околната среда от липсата на пречиствателни съоръжения за отпадни води и безконтролното изпускане на замърсени води в почвата и реките.</li> </ul>



<p>оборудване, които подобряват информационната и транспортната достъпност до наличните и бъдещите туристически атракции;</p> <ul style="list-style-type: none"> <li>▪ Необходимост от инвестиции във ВиК инфраструктурата за изграждане на канализация, свързваща населението на територията на МИГ с нова и/или съществуваща ПСОВ;</li> <li>▪ Изграждане и възстановяване на инфраструктурата от хидромелиоративни съоръжения за напояване и подобряване на управлението на водните ресурси на територията на МИГ;</li> <li>▪ Оптимизиране на водовземането от подземните водни ресурси, подобряване и намаляване на загубите на вода.</li> </ul>	
---	--

**4. Цели на стратегията, включително измерими целеви стойности за резултатите, и съответните планирани действия:** (не повече от 10 страници)

4.1. Цели на стратегията и приоритети за развитие на територията:

В рамките на СВОМР за периода 2023 – 2027 година, е целесъобразно МИГ да продължи поставената в предходния период стратегическа цел, която е:

*„Осигуряване на добри условия за живот и заетост на територията на МИГ на основата на ефективно и интегрирано развитие на туризма, аграрния сектор, неземеделския бизнес и съпътстващата публична инфраструктура и услуги.“*

Тя предопределя обособяването на три приоритета за развитие на територията, които могат да се възприемат и като цели за постигане.

**Приоритет 1: Подкрепа за местната икономика.** Приоритетът е насочен главно към дейностите, които подкрепят директно местната икономика и увеличават конкурентоспособността на стопанските единици на територията на МИГ. Заложените в СВОМР мерки към него акцентират върху аграрния сектор, развитието на микро бизнеса извън земеделието и технологичното обновяване в малките и средните предприятия.

**Приоритет 2: Подобряване средата на живот в МИГ.** Физическата среда в населените места и чувството за принадлежност към дадено място са от важно значение за задържане на хората на територията на МИГ, както и създаването на предпоставки мигранти да искат да се заселят в нея. Поради тази причина заложените в СВОМР интервенции са насочени към обновяването и разширяването на съществуващите малки по мащаб инфраструктури и подкрепата за съхраняване на местните бит и култура, изява на талантите и обичаите на общността.



**Приоритет 3: Развитие на човешки капитал на територията на МИГ.** Фокусът му попада върху най-важния ресурс за една територия, а именно хората в нея. Затова заложените мерки в СВОМР са насочени към повишаване уменията и познанията на населението, преодоляването на различни стереотипи в обществото относно етнически признаци, отношение към хората в неравностойно положение и достъпа до услуги на тези лица.

Освен това в стратегията се предвижда достигането на **две хоризонтални цели (приоритета)** - **„Внедряване на интелигентен икономически преход на територията на МИГ“** и **„Надграждане уменията на екипа на МИГ и популяризиране на изпълнението на СВОМР“**.

Първата е свързана с прилагането на концепцията за „интелигентни селища“ (Smart Villages), чиито основи са: участието на селските общности в информирането и предоставянето на нови решения; укрепване на икономическата, социалната и екологичната устойчивост на селските общности; и внедряването на нови технологии и цифрови услуги за задоволяване на нуждите на селските общности. Това е изцяло нова концепция за страната ни, както и философия за развитие на селските райони, поради което първоначално МИГ планира изготвяне на Стратегия за прилагането на интелигентния икономически преход и създаването на интелигентни села на територията на МИГ, след което ще пристъпи към нейната реализация. Дейностите по изготвянето на Стратегия за интелигентни селища на територията на МИГ ще се реализират в рамките на **мярка „Сътрудничество и подготвителни дейности за него“**.

Втората **„Надграждане уменията на екипа на МИГ и популяризиране на изпълнението на СВОМР“** е фокусирана върху надграждането на съществуващия капацитет на екипа на МИГ, обмяната на добри практики и успешната реализация на СВОМР. Постигането ѝ ще допринесе за по-голямата информираност относно подхода ВОМР, активиране на месните общности да подават проектни предложения към мерките, заложи в СВОМР и да вземат отношение по въпросите, свързани с прилагането ѝ. Изпълнението на целта (приоритета) е обезпечено от 2 мерки: **„Сътрудничество и подготвителни дейности за него“** и **„Управление, мониторинг и оценката на стратегията и нейното популяризиране“**.

От значение за изпълнението на стратегията в нейната цялост е възможността за включване на допълнителни мерки за изпълнение по програма „Развитие на човешките ресурси“ (ПРЧР), програма „Конкурентоспособност и иновации в предприятията“ (ПКИП) и програма „Образование“. Тази възможност за допълващо финансиране към настоящата СВОМР е съгласно указанията по чл. 10 на ПМС №494 от 2024 г. Чрез възможността да бъдат включени допълнителни мерки, **описани в съответните приложения към СВОМР**, се засилва ефективността и въздействието на стратегията. По този начин стратегията отговаря на очакваните резултати за осигуряване на подкрепа за идентифицираните групи и приоритети, подпомага местните потребности, подкрепя многосекторното развитие на местните икономики и пълноценното развитие на селските райони.

4.2. Измерими целеви стойности за резултатите (индикатори):



4.2.1. Индикатори за цялостното прилагане на стратегията за WOMP – задължителни и специфични за МИГ:

Вид	Индикатор	Мерна единица	Цел	Източник на информация
Задължителен	R.37 „Нови работни места по подкрепените проекти“	брой	8	отчети и доклади на МИГ; ИСУН 2020
Задължителен	R.40 „Интелигентен икономически преход в селските райони: Брой на подкрепени стратегии за „умни села“	брой	1	отчети и доклади на МИГ; ИСУН 2020
Задължителен	R.41 „Свързани европейски селски райони: Дял на населението в селските райони, ползващо се от подобрения достъп до услуги и инфраструктура чрез инвестиции от ОСП“	%	25	отчети и доклади на МИГ; ИСУН 2020
Задължителен	R.42 „Насърчаване на социалното включване: Брой лица, обхванати от проекти, свързани с подкрепа на дейности за социално включване“	брой	20	отчети и доклади на МИГ; ИСУН 2020
Задължителен	R. 0 „Брой лица, включени в дейности по обучения, информационни срещи и семинари и други дейности, свързани с трансфер на знания“	брой	300	отчети и доклади на МИГ; ИСУН 2020; присъствени списъци
Специфичен	Брой подадени заявления за подпомагане	брой	21	отчети и доклади на МИГ; ИСУН 2020
Специфичен	Брой проекти, финансирани по Стратегията	брой	17	отчети и доклади на МИГ; ИСУН 2020

4.2.2. Индикатори по мерки:

Индикатори по мярка 1. „Инвестиции в земеделските стопанства“ (СПРЗСР)				
Вид	Индикатор	Мерна единица	Цел	Източник на данни



Задължителен	Нови работни места по подкрепените проекти	брой	2	Отчети на МИГ
Специфичен	Брой подадени заявления за подпомагане	брой	2	Отчети на МИГ
Специфичен	Брой проекти, финансирани по Стратегията	брой	2	Отчети на МИГ

**Индикатори по мярка 2. „Инвестиции за преработка на селскостопански продукти“ (СПРЗСР)**

Вид	Индикатор	Мерна единица	Цел	Източник на данни
Задължителен	Нови работни места по подкрепените проекти	брой	1	Отчети на МИГ
Специфичен	Брой подадени заявления за подпомагане	брой	1	Отчети на МИГ
Специфичен	Брой проекти, финансирани по Стратегията	брой	1	Отчети на МИГ

**Индикатори по мярка 3. „Инвестиции за неселскостопански дейности в селските райони“ (СПРЗСР)**

Вид	Индикатор	Мерна единица	Цел	Източник на данни
Задължителен	Нови работни места по подкрепените проекти	брой	5	Отчети на МИГ
Специфичен	Брой подадени заявления за подпомагане	брой	8	Отчети на МИГ
Специфичен	Брой проекти, финансирани по Стратегията	брой	5	Отчети на МИГ

**Индикатори по мярка 4. „Инвестиции в основни услуги и дребни по мащаби инфраструктура в селските райони“ (СПРЗСР)**

Вид	Индикатор	Мерна единица	Цел	Източник на данни
Задължителен	Свързани европейски селски райони: Дял на населението в селските райони, ползващо се от подобрения достъп до услуги и инфраструктура чрез инвестиции от ОСП	%	25	Отчети на МИГ
Специфичен	Брой подадени заявления за подпомагане	брой	5	Отчети на МИГ



Специфичен	Брой проекти, финансирани по Стратегията	брой	5	Отчети на МИГ
<b>Индикатори по мярка 5. „Запазване на духовния и културния живот на населението в селските райони“ (СПРЗСР)</b>				
Вид	Индикатор	Мерна единица	Цел	Източник на данни
Задължителен	Брой лица, включени в дейности по обучения, информационни срещи и семинари и други дейности, свързани с трансфер на знания	брой	15	Отчети на МИГ
Специфичен	Брой подадени заявления за подпомагане	брой	1	Отчети на МИГ
Специфичен	Брой проекти, финансирани по Стратегията	брой	1	Отчети на МИГ
<b>Индикатори по мярка 6. „Създаване на местен туристически продукт, свързан с местното наследство, изделия и храни“ (Регламент (ЕС) № 2021/2115)</b>				
Вид	Индикатор	Мерна единица	Цел	Източник на данни
Задължителен	Свързани европейски селски райони: Дял на населението в селските райони, ползващо се от подобрения достъп до услуги и инфраструктура чрез инвестиции от ОСП	%	15	Отчети на МИГ
Специфичен	Брой подадени заявления за подпомагане	брой	4	Отчети на МИГ
Специфичен	Брой проекти, финансирани по Стратегията	брой	3	Отчети на МИГ
<b>Индикатори по мярка 7 „Сътрудничество и подготвителни дейности за него“</b>				
Вид	Индикатор	Мерна единица	Цел	Източник на данни
Задължителен	R.40 „Интелигентен икономически преход в селските райони: Брой на	брой	1	Отчети на МИГ



	подкрепени стратегии за „умни села“			
<b>Индикатори по мярка 8 „Управление, мониторинг и оценката на стратегията и нейното популяризиране“</b>				
<b>Вид</b>	<b>Индикатор</b>	<b>Мерна единица</b>	<b>Цел</b>	<b>Източник на данни</b>
Задължителен	Брой лица, включени в дейности по обучения, информационни срещи и семинари и други дейности, свързани с трансфер на знания	брой	300	Отчети на МИГ
<b>4.3. Планирани дейности за постигане на целите и приоритетите на стратегията</b>				
<p>Планираните дейности, за изпълнението на целите и приоритетите на стратегията включват изпълнението на планираните мерки, които следва да доведат до определени (очаквани) резултати. На базата на натрупания досега опит на МИГ „Нови пазар – Каспичан“ се планира, след одобрението на стратегията, екипът на МИГ да се запознае подробно със съществуващи насоки по сходни процедури и да започне поетапно да изготвя собствени такива за прием на проекти по отделните мерки, съгласно изготвените индикативни годишни работни програми (ИГРП). Процесът ще се повтаря, докато бюджетът по съответната мярка не бъде изразходен. Преди всяко обявяване на прием на проекти към стратегията ще се организират информационни кампании и срещи за детайлно запознаване на потенциалните бенефициенти с условията за кандидатстване.</p>				
<b>5. Описание на мерките: (не повече от 4 страници за всяка мярка)</b>				
<p>При разработването на всички процедури за кандидатстване към СВOMP на МИГ „Нови пазар – Каспичан“ ще бъдат подробно посочени недопустимите дейности и разходи за подкрепа, описани в раздел 13.4. и 14.2. от условията за кандидатстване по процедура <b>BG06AFSP001-1.001 - Изпълнение на операции, включително дейности за сътрудничество и тяхната подготовка, избрани в рамките на стратегията за местно развитие.</b></p> <p>Те ще се определят съгласно чл. 73 от Регламент (ЕС) №2021/2115 и чл. 64 от Регламент (ЕС) №2021/1060, раздел I от ЗУСЕФСУ и ПМС №86 от 2023 г.</p> <p>В този смисъл, посочени по-долу недопустими разходи и дейности (ако има такива) следва да се тълкуват като неизчерпателен списък.</p> <p><b>Важно:</b> при изготвяне на процедурите за кандидатстване по мерките към СВOMP задължително ще се изисква за проектите, предвиждащи икономически дейности, кандидатите да представят бизнес план, доказващ устойчивост и финансова жизнеспособност на проекта. За проектите с непроизводствени инвестиции и дейности ще се изисква представяне на анализ разходи-ползи, от който да е видно, че проектното предложение няма да генерира приходи, или</p>				



ако генерира, същите се разходват само за нестопанските цели на кандидата, свързани изцяло с целите на проекта.

#### **Демаркация на програма „Образование“**

Демаркацията на програма „Образование“ ще се осъществи чрез подбор на проектни предложения от УО на програмата по предстояща процедура BG05SFPR001-1.009 „Създаване на условия за достъп до образование чрез преодоляване на демографски, социални и културни бариери (допълващо финансиране чрез подхода BOMP)“.

Програма „Образование“ (ПО) ще подкрепя кандидати като: общини; държавни, общински, частни детски градини и училища (с изключение на училищата по чл. 41 и чл. 43 от ЗПУО), вписани в регистъра на институциите в системата на предучилищното и училищното образование; юридически лица с нестопанска цел (ЮЛНЦ) за осъществяване на дейност в обществена полза с доказан опит и експертиза в сферата на образованието и работа с уязвими групи.

В случай, че кандидати с проектно предложение са общини и ЮЛНЦ, те следва да участват в **задължително партньорство** с допустимо училище/детска градина.

Програма „Развитие на човешките ресурси“ (ПРЧР) подкрепя кандидати като: общини, неправителствени организации, читалища, доставчици на здравни услуги, работодатели, социални предприятия.

Допълващото финансиране по програмата „Образование“ ще подкрепя дейности по проекти на допустими кандидати, осъществявани в рамките на подкрепа на деца и ученици – допълнителни обучения за преодоляване на образователни дефицити и затруднения, допълнителни тематични занимания, осигуряване на психологическа и социално-комуникативна подкрепа и др.; подкрепа на педагогически специалисти и непедagogически персонал за работа в мултикултурна среда – обучения на педагогически специалисти и непедagogически персонал, мобилност на учители/преподаватели и адаптиране към различна образователна среда; подкрепа на училищни/предучилищни и местни общности за активно взаимодействие в мултикултурна образователна среда – интензивна работа с родители на училищно/предучилищно ниво чрез образователно-мотивационни сбирки, тематични беседи и др., активиране на местните общности/заинтересовани страни в подкрепа процеса на приобщаващо образование и др.

Допълващото финансиране по ПРЧР ще подкрепя дейности за подобряване на достъпа до трудова заетост и активиране за включване на пазара на труда; активен живот на възрастните хора в пенсионна възраст и остаряване в добро здраве; насърчаване на социално-икономическата интеграция на маргинализираните общности като ромите; подобряване на достъпа до трудова заетост и активиране за включване на пазара на труда на младите хора.

Дейностите по ПО не се припокриват с предвидените в СВOMP мерки. Кандидатите с проектни предложения към СВOMP, които предвиждат изпълнение на дейности по програма „Образование“, следва да спазват изискванията за демаркация и допълняемост.



Мерки и дейности, финансирани от ЕЗФРСР:

<p><b>Мярка 1 (СПРЗСР)</b></p>	<p><b>Мярка 1 „Инвестиции в земеделските стопанства“</b></p>
<p><b>Описание на целите</b></p>	<p>Основна цел на мярката е повишаване конкурентоспособността на земеделието на територията на МИГ. Развитието на наличните материални мощности в стопанствата, в т.ч. на малките земеделски стопанства (съгласно определението на СПРЗСР 2023-2027 г.), което се финансира по настоящата мярка, следва да допринесе за цялостното подобряване на икономическата конкурентоспособност на общината.</p> <p><b>Специфични цели на мярката са:</b></p> <ul style="list-style-type: none"> <li>▪ Насърчаване въвеждане на нови технологии в производството, внедряване на иновации, цифровизация и модернизация на земеделските стопанства;</li> <li>▪ Опазване на компонентите на околната среда, засегнати от земеделските дейности;</li> <li>▪ Спазване стандартите на ЕС и подобряване на условията в земеделските стопанства;</li> <li>▪ Популяризиране на заетостта, растежа, равенството между половете, включително и участието на жени в селското стопанство;</li> <li>▪ Задоволяване на нуждите в ЕС от висококачествени, безопасни и питателни храни, произвеждани по устойчив начин, намаляване на хранителните отпадъци, както и подобряване на хуманното отношение към животните и борба с резистентностите към антимикробни средства.</li> </ul>
<p><b>Обхват на мярката</b></p>	<p>Допустими са дейности само на територията на МИГ „Нови пазар – Каспичан“, които са свързани с производството на селскостопански продукти включени в приложение I на Договора за функционирането на Европейския съюз или памук, с изключение на риба и рибни продукти.</p>
<p><b>Допустими кандидати</b></p>	<p>Допустими за подпомагане са кандидати, които са:</p> <ul style="list-style-type: none"> <li>▪ физически лица, навършили 18 години;</li> <li>▪ еднолични търговци (ЕТ), еднолични дружества с ограничена отговорност (ЕООД) и дружества с ограничена отговорност (ООД), регистрирани по Търговския закон;</li> <li>▪ кооперации, регистрирани по Закона за кооперациите;</li> <li>▪ изготвили бизнес план, включващ най-малко следните елементи: <ul style="list-style-type: none"> <li>○ период за изпълнение до 36 месеца</li> <li>○ първоначално състояние на земеделското стопанство;</li> <li>○ етапи и цели за развитие на селскостопанската дейност;</li> <li>○ описание на предвидените дейности и срок за тяхното изпълнение;</li> </ul> </li> </ul>



	<ul style="list-style-type: none"> <li>○ описаните на дейностите свързани с околна среда и ефективно използване на ресурсите,</li> <li>○ описаните на дейностите свързани с инвестиции, обучение и др.</li> </ul> <p>Към датата на подаване на заявлението за подпомагане кандидатите трябва да:</p> <ul style="list-style-type: none"> <li>▪ са регистрирани като земеделски стопани по реда на Наредба №3 от 1999 г. за създаване и поддържане на регистър на земеделските стопани;</li> <li>▪ са започнали да отглеждат животни в собствен/нает животновъден обект и/или да стопанисват земя с цел производството на земеделска и животинска продукция;</li> <li>▪ да имат минимален икономически размер на стопанството, измерен в стандартен производствен обем (СПО) над 3000 евро;</li> <li>▪ са собственици наематели и/или арендатори на цялата налична в земеделското стопанство земя;</li> <li>▪ са собственици и/или наематели на животновъдните сгради и помещения, използвани за животновъдната дейност, в случай че развиват такава;</li> <li>▪ са микропредприятия или малки предприятия по смисъла на чл. 3, ал. 2 и 3 от Закона за малките и средните предприятия (ЗМСП)</li> </ul> <p><b>Важно:</b> Земеделските стопани със земеделски стопанства, за които е приложимо, трябва да отговарят на изискванията на Закона за ветеринарномедицинската дейност.</p> <p>Допустими са само кандидати със седалище за ЮЛ и постоянен адрес за физическите лица на територията на МИГ.</p>
<p><b>Допустими дейности</b></p>	<p><b>Допустими са дейности,</b> които са свързани с производството на селскостопански продукти включени в Приложение I на Договора за функционирането на Европейския съюз или памук, с изключение на риба и рибни продукти.</p> <p>Подкрепата ще бъде насочена към следните примерни дейности (неизчерпателен списък):</p> <ul style="list-style-type: none"> <li>• Инвестиции за модернизация и механизация /инвестиции във физически активи/, свързана с намаляване на производствените разходи и повишаване производителността на труда;</li> <li>• Инвестиции за постигане съответствие с нововъведени стандарти на Общността приложими за съответните стопанства. Финансова помощ за инвестиции за постигане на съответствие с нововъведени стандарти на Съюза ще се предоставя, като с цел съобразяване с тези изисквания</li> </ul>



	<p>подпомагането може да бъде предоставено в рамките на 24 месеца от датата, на която изискванията стават задължителни за земеделските стопанства;</p> <ul style="list-style-type: none"> <li>• Инвестиции пряко свързани с подобряване на енергийната ефективност на стопанствата;</li> <li>• Инвестиции за съхранение на земеделската продукция с цел запазване качеството на продукцията;</li> <li>• Инвестиции в изграждане/реконструкция/закупуване на машини и съоръжения за опазване на околната среда, включително за съхранение на оборска тор;</li> <li>• Инвестиции в недвижима собственост, свързана с дейността на земеделските стопанства;</li> <li>• Инвестиции за създаване и/или презасаждане на трайни насаждения, десертни лозя, медоносни дървесни видове за производство на мед и бързорастящи храсти и дървесни видове за производство на биоенергия;</li> <li>• Инвестиции за производство на енергия от възобновяеми енергийни източници (водна, вятърна, слънчева, геотермална енергия и остатъчна/отпадъчна биомаса) за собствено потребление за нуждите на земеделските стопанства. Инсталациите за производство на енергия от ВЕИ трябва да са в съответствие с условията за устойчивост в Закона за енергията от възобновяеми източници.</li> <li>• Инвестиции, насочени към надвишаване на изискванията за хуманно отношение към животните и повишаване на биосигурността.</li> </ul> <p>Не е допустима подкрепата за основни земеделски инвестиции – закупуването на машини, с изключение на такива, предвидени за социално земеделие и такива, свързани с колективни инвестиции съгласно Условията за кандидатстване.</p> <p>Не се предоставя подпомагане за дейности и инвестиции, които биха навредили на околната среда.</p> <p>Инвестициите, включени в проектното предложение, трябва да са придружени от документ от компетентния орган по околна среда (РИОСВ/МОСВ/БД), издадени по реда на ЗООС и/или ЗБР и ЗВ.</p> <p>Материалните и нематериалните инвестиции включени в проектното предложение трябва да са в съответствие с параметрите и дейностите, обект на подпомагане и включени в разработения бизнес план.</p>
<p><b>Допустими разходи</b></p>	<p>По мярката са допустими инвестиционни разходи съгласно чл. 73 от Регламент (ЕС) № 2021/2115:</p> <ul style="list-style-type: none"> <li>• строително-монтажни работи за изграждане, ремонт, реконструкция,</li> </ul>



	<p>преустройство, поддръжка или възстановяване;</p> <ul style="list-style-type: none"> <li>• закупуване на нови машини, съоръжения, оборудване и обзавеждане, включително безпилотни летателни системи и прилежащия към тях инвентар;</li> <li>• общи разходи, свързани с основните разходи по проекта като хонорари на архитекти, инженери и консултанти, предпроектни проучвания, придобиване на патентни права и лицензи, авторски права и строителен надзор в размер на до 12% от общия размер на допустимите разходи по проектното предложение;</li> <li>• компютърен софтуер;</li> <li>• други нематериални активи, различни от софтуер (книги, филми и др.);</li> <li>• специализирани превозни и транспортни средства, свързани с основната дейност на проекта;</li> <li>• основни земеделски инвестиции, когато са свързани със социално земеделие и/или такива, свързани с колективни инвестиции;</li> <li>• закупуване на земя на стойност до 10 % от общите допустими разходи за съответната операция, свързани с основната дейност на проекта;</li> <li>• закупуване на сгради на стойност до 10 % от общите допустими разходи за съответната операция, свързани с основната дейност на проекта;</li> <li>• други разходи, които не противоречат на условията на Регламент (ЕС) 2021/2115. 14.1.1.2. други допустими разходи съгласно Регламент (ЕС) № 2021/1060 и целите и приоритетите на стратегията за WOMP.</li> </ul>
<p><b>Финансови параметри</b></p>	<p><b>За кандидати с размер на стопанствата над 8000 евро СПО:</b></p> <p>Минимален размер на допустимите разходи: 5 000 лева.</p> <p>Максимален размер на допустимите разходи: 391 160 лева.</p> <p><b>За кандидати с размер на стопанствата от 3 000 до 7 999 евро СПО:</b></p> <p>Минимален размер на допустимите разходи: 5 000 лева.</p> <p>Максимален размер на допустимите разходи: 50 000 лева.</p> <p><b>Общ бюджет на мярката:</b></p> <p>400 939 лева.</p>
<p><b>Интензитет на финансовата помощ</b></p>	<p>Финансовата помощ е в размер на 50% от общия размер на допустимите за финансово подпомагане разходи, като същата може да се увеличава на база общия размер на допустимите за финансово подпомагане разходи в следните случаи:</p> <ul style="list-style-type: none"> <li>▪ За проекти, които се изпълняват в чувствителни сектори, определени в анализа към СПРЗСР с 10%;</li> </ul>



	<ul style="list-style-type: none"> <li>За проекти, представени от млади земеделски стопани финансовата помощ се увеличава – с 5%.</li> </ul>																								
Критерии за оценка на проекти	<p><i>Предвиждат се два етапа на оценка:</i></p> <p><i>Първи етап: Административно съответствие и допустимост на кандидата и проектното предложение</i></p> <p>Втори етап: Техническа оценка на проекта, съгласно следните критерии за оценка и тяхната тежест:</p>																								
	<table border="1"> <thead> <tr> <th>№</th> <th>КРИТЕРИИ ЗА ИЗБОР</th> <th>Максимален брой точки</th> </tr> </thead> <tbody> <tr> <td>1</td> <td>Кандидатът е млад фермер, който е физическо лице или едноличен търговец на възраст от 18 навършени до 40 ненавършени години, към датата на кандидатстване</td> <td>20</td> </tr> <tr> <td>2</td> <td>Дейностите по проекта са в областта на производството на плодове и/или зеленчукопроизводството и/или трайните насаждения и/или животновъдството - над 30% от инвестициите са в посочените сектори – 10 т. - над 50% от инвестициите са в посочените сектори - 15 т. - над 75% - от инвестициите са в посочените сектори - 20 т.</td> <td>20</td> </tr> <tr> <td>3</td> <td>Проектът създава нови работни места с постоянна заетост - до 2 работни места – 10 точки - от 3 до 5 работни места – 15 точки - над 5 работни места – 20 точки</td> <td>20</td> </tr> <tr> <td>4</td> <td>Иновативност - въвеждане на нови за територията практика, и/или услуга и/или продукт в предприятието - над 30% от допустимите инвестиционни разходи по проекта са свързани с иновации в стопанството</td> <td>10</td> </tr> <tr> <td>5</td> <td>Минимум 10% от допустимите инвестиционни разходи са за подобряване на енергийната ефективност на предприятието</td> <td>10</td> </tr> <tr> <td>6</td> <td>Кандидатът не е получавал подкрепа от европейската общност за подобна инвестиция</td> <td>10</td> </tr> <tr> <td>7</td> <td>Проектът включва дейности с позитивен принос към околната среда - над 30% - от инвестициите са насочени към</td> <td>5</td> </tr> </tbody> </table>	№	КРИТЕРИИ ЗА ИЗБОР	Максимален брой точки	1	Кандидатът е млад фермер, който е физическо лице или едноличен търговец на възраст от 18 навършени до 40 ненавършени години, към датата на кандидатстване	20	2	Дейностите по проекта са в областта на производството на плодове и/или зеленчукопроизводството и/или трайните насаждения и/или животновъдството - над 30% от инвестициите са в посочените сектори – 10 т. - над 50% от инвестициите са в посочените сектори - 15 т. - над 75% - от инвестициите са в посочените сектори - 20 т.	20	3	Проектът създава нови работни места с постоянна заетост - до 2 работни места – 10 точки - от 3 до 5 работни места – 15 точки - над 5 работни места – 20 точки	20	4	Иновативност - въвеждане на нови за територията практика, и/или услуга и/или продукт в предприятието - над 30% от допустимите инвестиционни разходи по проекта са свързани с иновации в стопанството	10	5	Минимум 10% от допустимите инвестиционни разходи са за подобряване на енергийната ефективност на предприятието	10	6	Кандидатът не е получавал подкрепа от европейската общност за подобна инвестиция	10	7	Проектът включва дейности с позитивен принос към околната среда - над 30% - от инвестициите са насочени към	5
	№	КРИТЕРИИ ЗА ИЗБОР	Максимален брой точки																						
	1	Кандидатът е млад фермер, който е физическо лице или едноличен търговец на възраст от 18 навършени до 40 ненавършени години, към датата на кандидатстване	20																						
	2	Дейностите по проекта са в областта на производството на плодове и/или зеленчукопроизводството и/или трайните насаждения и/или животновъдството - над 30% от инвестициите са в посочените сектори – 10 т. - над 50% от инвестициите са в посочените сектори - 15 т. - над 75% - от инвестициите са в посочените сектори - 20 т.	20																						
	3	Проектът създава нови работни места с постоянна заетост - до 2 работни места – 10 точки - от 3 до 5 работни места – 15 точки - над 5 работни места – 20 точки	20																						
	4	Иновативност - въвеждане на нови за територията практика, и/или услуга и/или продукт в предприятието - над 30% от допустимите инвестиционни разходи по проекта са свързани с иновации в стопанството	10																						
	5	Минимум 10% от допустимите инвестиционни разходи са за подобряване на енергийната ефективност на предприятието	10																						
	6	Кандидатът не е получавал подкрепа от европейската общност за подобна инвестиция	10																						
7	Проектът включва дейности с позитивен принос към околната среда - над 30% - от инвестициите са насочени към	5																							



		дейности, опазващи околната среда - 3 т. - над 50% от инвестициите са насочени към дейности, опазващи околната среда - 5 т.	
	8	Проектът предвижда използването на местни доставчици на стокии/или услуги	5
	<b>ОБЩО</b>		<b>100</b>

**Важно: Подпомагат се проекти, получили най-малко 10 точки.**

**Приоритизиране при равен брой точки:** Предимство ще имат проекти, получили точки по критерии № 3; 8; 6; 4; 1; 5; 2 и 7. Критериите се прилагат в тази последователност, без присъждане на допълнителни точки при извършване на класирането.

<b>Мярка 2 (СПРЗСР)</b>	<b>Мярка 2 „Инвестиции за преработка на селскостопански продукти“</b>
<b>Описание на целите</b>	Настоящата мярка цели да подкрепи инвестиции в преработката и предлагането и/или развитието на селскостопанските продукти. С изпълнението на мярката се цели още подобряване на позицията на земеделските стопани във веригата на стойността.
<b>Обхват на мярката</b>	Допустими са дейности само на територията на МИГ „Нови пазар – Каспичан“, включващи инвестиции в следните избрани производствени сектори, свързани с преработката на селскостопански продукти: <ul style="list-style-type: none"> <li>▪ мляко и млечни продукти, включително яйца от птици;</li> <li>▪ месо и месни продукти;</li> <li>▪ плодове и зеленчуци, включително гъби;</li> <li>▪ пчелен мед;</li> <li>▪ зърнени, мелничарски и нишестени продукти;</li> <li>▪ растителни и животински масла и мазнини;</li> <li>▪ технически и медицински култури, включително маслодайна роза и билки;</li> <li>▪ готови храни за селскостопански животни;</li> <li>▪ гроздова мъст, вино и оцет.</li> </ul>
<b>Допустими кандидати</b>	Кандидатите преработватели на селскостопански продукти, допустими за подпомагане трябва да отговарят и на следните условия: <ul style="list-style-type: none"> <li>▪ да са физически или юридически лица регистрирани по Търговския закон, Закона за кооперациите или други създадени в съответствие със специализирано национално законодателство.</li> </ul>



	<ul style="list-style-type: none"> <li>▪ да са микро, малки или средни предприятия, дефинирани съгласно Препоръка 2003/361/ЕО на Комисията.;</li> <li>▪ за микро, малки и средни предприятия - да осъществяват дейност по преработка на селскостопански продукти съгласно Закона за храните (ако законът е приложим за съответната дейност) от най-малко 24 месеца без прекъсване преди подаване на проектното предложение;</li> <li>▪ да имат разработен бизнес план за дейностите по преработка на селскостопански продукти и доказващ подобряване на дейността на кандидата чрез прилагане на планираните инвестиции и дейности.</li> </ul> <p><b>Кандидатите групи/организации на производители допустими за подпомагане трябва да отговарят на следните условия:</b></p> <ul style="list-style-type: none"> <li>▪ да са признати от министъра на земеделието и храните</li> <li>▪ да имат разработен бизнес план за дейностите по преработка на селскостопански продукти произведени от членовете на групата/организацията на производители.</li> </ul> <p><b>Кандидатите земеделски стопани допустими за подпомагане трябва да отговарят на следните условия:</b></p> <ul style="list-style-type: none"> <li>▪ да са физически лица регистрирани по Търговския закон или;</li> <li>▪ да са юридически лица, регистрирани по Търговския закон или Закона за кооперациите;</li> <li>▪ да имат минимален стандартен производствен обем /СПО/ на земеделското стопанство над 3000 евро;</li> <li>▪ да са регистрирани като земеделски стопани по Закона за подпомагане на земеделските производители от най – малко 24 месеца преди кандидатстването за подпомагане и да не са прекратявали своята дейност в този период - в случай че попадат в категорията микро, малки или средни предприятия, дефинирани съгласно Закон за малки и средни предприятия.</li> <li>▪ да имат разработен бизнес план за дейностите по преработка на селскостопански продукти и доказващ подобряване на дейността на кандидата чрез прилагане на планираните инвестиции и дейности;</li> <li>▪ преобладаващата част (най-малко 51%) от предвидените за преработка селскостопански продукти трябва да са произведени в земеделското стопанство на кандидата.</li> </ul> <p><b>Допустими са само кандидати със седалище за ЮЛ и постоянен адрес за физическите лица на територията на МИГ.</b></p>
<p><b>Допустими дейности</b></p>	<p>Дейности, свързани с преработката на суровини, получени при първичното селскостопанско производство и са естествено допълнение към дейностите по <i>Мярка 1 „Инвестиции в земеделските стопанства“</i>.</p> <p>Подкрепата ще бъде предоставяна към материални и нематериални инвестиции, свързани със следните примерни дейности:</p>



- Инвестиции в процеси и технологии за производство на продукти, включително такива свързани с къси вериги на доставка;
- Инвестиции свързани с изграждане, придобиване и модернизиране на сгради и други недвижими активи необходими за производството и маркетинга;
- Инвестиции в инсталиране на нови машини и оборудване за подобряване на производствения процес и маркетинга;
- Инвестиции в активи за съхранение, преработка, пакетиране, охлаждане, замразяване и сушене с цел запазване качеството на продукцията и суровината;
- Инвестиции в специализирани транспортни средства за превоз на суровини и/или готова продукция, включително хладилни транспортни средства;
- Инвестиции свързани с внедряването на системи за управление на качеството;
- Инвестиции за производство на енергия от възобновяеми енергийни източници (водна, вятърна, слънчева, геотермална енергия и остатъчна/отпадъчна биомаса) за собствено потребление;
- Инвестиции за постигане съответствие със стандартите на Общността, включително пречиствателни съоръжения.
- Инвестиции в софтуер, свързан с преработвателната дейност на кандидата, включително чрез финансов лизинг;
- Общи разходи, свързани с проектното предложение, в т.ч. разходи за предпроектни проучвания, такси, хонорари за архитекти, инженери и консултанти, консултации за икономическа устойчивост на проектното предложение и правни услуги, извършени както в процеса на подготовка на проекта преди подаване на проектното предложение, така и по време на неговото изпълнение.
- Инсталациите за производство на енергия от ВЕИ не трябва да надвишава мощност от 1 мегават и трябва да са в съответствие с условията за устойчивост в Закона за енергията от възобновяеми източници.

Не се предоставя подпомагане за дейности и инвестиции, които биха навредили на околната среда.

Инвестициите, включени в проектното предложение, трябва да са придружени от документ от компетентния орган по околна среда (РИОСВ/МОСВ/БД), издадени по реда на ЗООС и/или ЗБР и ЗВ.

Материалните и нематериалните инвестиции включени в проектното предложение трябва да са в съответствие с параметрите и дейностите, обект на подпомагане и включени в разработения бизнес план.



<b>Допустими разходи</b>	<p>По мярката са допустими инвестиционни разходи съгласно чл. 73 от Регламент (ЕС) № 2021/2115:</p> <ul style="list-style-type: none"><li>• строително-монтажни работи за изграждане, ремонт, реконструкция, преустройство, поддръжка или възстановяване;</li><li>• закупуване на нови машини, съоръжения, оборудване и обзавеждане, включително безпилотни летателни системи и прилежащия към тях инвентар;</li><li>• общи разходи, свързани с основните разходи по проекта като хонорари на архитекти, инженери и консултанти, предпроектни проучвания, придобиване на патентни права и лицензи, авторски права и строителен надзор в размер на до 12% от общия размер на допустимите разходи по проектното предложение;</li><li>• компютърен софтуер;</li><li>• други нематериални активи, различни от софтуер (книги, филми и др.);</li><li>• специализирани превозни и транспортни средства, свързани с основната дейност на проекта;</li><li>• основни земеделски инвестиции, когато са свързани със социално земеделие и/или такива, свързани с колективни инвестиции;</li><li>• закупуване на земя на стойност до 10 % от общите допустими разходи за съответната операция, свързани с основната дейност на проекта;</li><li>• закупуване на сгради на стойност до 10 % от общите допустими разходи за съответната операция, свързани с основната дейност на проекта;</li><li>• други разходи, които не противоречат на условията на Регламент (ЕС) 2021/2115.</li></ul>
<b>Финансови параметри</b>	<p>Минимален размер на допустимите разходи за финансиране: 5 000 лева. Максимален размер на допустимите разходи за финансиране: 215 138,00 лева. <b>Общ бюджет на мярката:</b> 215 138,00 лева.</p>
<b>Интензитет на финансовата помощ</b>	<p>Финансовата помощ е в размер на 50% от общия размер на допустимите за финансово подпомагане разходи, като същата може да се увеличава на база общия размер на допустимите за финансово подпомагане разходи в следните случаи:</p> <ul style="list-style-type: none"><li>▪ За проекти, които се изпълняват в чувствителни сектори, определени в анализа към СПРЗСР с 10%;</li><li>▪ За проекти, представени от млади земеделски стопани финансовата помощ се увеличава – с 5%.</li></ul>



<b>Критерии за оценка на проекти</b>	<i>Предвиждат се два етапа на оценка:</i>		
	<i>Първи етап: Административно съответствие и допустимост на кандидата и проектното предложение</i>		
	Втори етап: Техническа оценка на проекта, съгласно следните критерии за оценка и тяхната тежест:		
	<b>№</b>	<b>КРИТЕРИИ ЗА ИЗБОР</b>	<b>Максимален брой точки</b>
	1	Предприятието е класифицирано като микро, съгласно препоръкана ЕС 2003/361/ЕС	<b>20</b>
	2	Проекти, насърчаващи интеграцията на земеделските стопани – Предприятието на кандидата предвижда в бизнес плана преработката на минимум 65% собствени или на членовете на групата/организация на производители или на предприятието суровини (земеделски продукти)	<b>10</b>
	3	Проекти с инвестиции и дейности, насочени в чувствителни сектори - над 75% от обема на преработваните суровини са от растителен или животински произход, попадащи в обхвата на чувствителните сектори: плодове и/или зеленчуци и/или етерично-маслени растения и/или животновъдство	<b>10</b>
	4	Проектът създава нови работни места с постоянна заетост - до 3 работни места – 5 точки - над 3 работни места – 10 точки	<b>10</b>
	5	Минимум 10% от допустимите инвестиционни разходи са заподобряване на енергийната ефективност на предприятието	<b>10</b>
	6	Иновативност - въвеждане на нови за територията практика и/или услуга и/или продукт в предприятието - над 30% от допустимите инвестиционни разходи по проекта са свързани с иновации в предприятието	<b>10</b>
7	Проектът включва преработка и производство на биологични продукти	<b>10</b>	
8	Кандидатът не е получавал подкрепа от европейската общност за подобна инвестиция	<b>10</b>	
9	Проектът включва дейности с позитивен принос	<b>5</b>	



		към околната среда - над 30% - от инвестициите са насочени към дейности, опазващи околната среда - 3 т. - над 50% от инвестициите са насочени към дейности, опазващи околната среда - 5 т.	
	10	Проектът предвижда използването на местни доставчици на стоки и/или услуги	5
	<b>ОБЩО</b>		<b>100</b>

**Важно:** Подпомагат се проекти, получили най-малко 10 точки.

**Приоритизиране при равен брой точки:** Предимство ще имат проекти, получили точки по критерии № 4; 10; 8; 6; 1; 2; 3; 7; 5 и 9. Критериите се прилагат в тази последователност, без присъждане на допълнителни точки при извършване на класирането.

<b>Мярка 3 (СПРЗСР)</b>	<b>Мярка 3 „Инвестиции за неселскостопански дейности в селските райони“</b>
<b>Описание на целите</b>	Чрез мярката се цели да се развият неземеделски дейности, с потенциал за устойчиво развитие, което е свързано със създаване на заетост извън сектор земеделие. Икономическите сектори извън земеделието създават заетост, за която е характерна липсата на сезонност, присъща на земеделските сектори, в тази връзка основна цел на мярката е насърчаване на инвестиционните дейности, създаването на заетост и ускоряване диверсификацията на неземеделските дейности.
<b>Обхват на мярката</b>	<b>Допустими са неземеделски дейности само на територията на МИГ „Нови пазар - Каспичан“</b> от всички сектори на икономиката с изключение на инвестиции за хазарт, финансови услуги, голф, сектори и дейности, определени за недопустими в Регламент (ЕС) 2023/2831 на Комисията от 13 декември 2023 година относно прилагането на членове 107 и 108 от Договора за функционирането на Европейския съюз към помощта de minimis, производство на енергия от възобновяеми енергийни източници за продажба. В рамките на мярката <b>няма да се</b> финансират дейности, които водят до осъществяване на селскостопанска дейност или резултатът от дейността е продукт, включен в Приложение I на Договора за функциониране на Европейския съюз.
<b>Допустими кандидати</b>	Подпомагане в рамките на интервенцията получават земеделски стопани, микропредприятия и физически лица. <b>Важно:</b> в обхвата на мярката <b>физическите лица</b> са допустими за подпомагане само за инвестиции в неземеделски дейности, които са насочени към развитие на занаяти.



	<p><b>Земеделските стопани</b>, допустими за подпомагане трябва да отговарят на следните условия:</p> <ul style="list-style-type: none"><li>▪ да са регистрирани като земеделски стопани по Закона за подпомагане на земеделските производители от най-малко 24 месеца преди кандидатстването за подпомагане и да не са прекратявали своята дейност;</li><li>▪ да бъдат регистрирани като еднолични търговци или юридически лица по Търговския закон или Закона за кооперациите;</li><li>▪ икономическият размер на земеделското стопанство е от над 3000 евро до 170 000 евро (СПО), включително;</li></ul> <p><b>Микропредприятията</b> трябва да бъдат регистрирани като еднолични търговци или юридически лица по Търговския закон или Закона за кооперациите;</p> <p><b>Физическите лица</b> трябва да отговарят на следните условия:</p> <ul style="list-style-type: none"><li>▪ да бъдат регистрирани по Закона за занаятите като упражняващи занаят/и след вписване в регистър БУЛСТАТ по реда на Закона за регистър БУЛСТАТ;</li><li>▪ да отговарят на определението за микропредприятие, съгласно дефиницията на ЗМСП;</li><li>▪ да отговарят на определението за самостоятелно зает занаятчия, съгласно дефиницията на чл. 5, ал. 2 от Закона за занаятите.</li></ul> <p><b>Допустими са само кандидати със седалище за ЮЛ и постоянен адрес за физическите лица на територията на МИГ.</b></p>
<p><b>Допустими дейности</b></p>	<p>Предоставя се подпомагане за инвестиции в неземеделски дейности, които са насочени към:</p> <ul style="list-style-type: none"><li>▪ Производство или продажба на продукти, които не са включени в Приложение 1 от Договора за функциониране на Европейския съюз (независимо от вложените продукти и материали);</li><li>▪ Развитие на услуги във всички сектори (например: грижи за деца, възрастни хора, хора с увреждания, здравни услуги, счетоводство и одиторски услуги, ветеринарни дейности и услуги, базирани на ИТ и др.);</li><li>▪ Производство на енергия от възобновяеми енергийни източници за собствено потребление;</li><li>▪ Развитие на занаяти и други неземеделски дейности (включително предоставяне на услуги, свързани с участието на посетители в занаятчийски дейности).</li></ul> <p>Не се предоставя подпомагане за дейности и инвестиции, които биха навредили на околната среда.</p>



	<p>Инвестициите, включени в проектното предложение, трябва да са придружени от документ от компетентния орган по околна среда (РИОСВ/МОСВ/БД), издадени по реда на ЗООС и/или ЗБР и ЗВ.</p> <p>Материалните и нематериалните инвестиции включени в проектното предложение трябва да са в съответствие с параметрите и дейностите, обект на подпомагане и включени в разработения бизнес план.</p>
<b>Допустими разходи</b>	<p>По мярката са допустими инвестиционни разходи съгласно чл. 73 от Регламент (ЕС) № 2021/2115:</p> <ul style="list-style-type: none"><li>▪ строително-монтажни работи за изграждане, ремонт, реконструкция, преустройство, поддръжка или възстановяване;</li><li>▪ закупуване на нови машини, съоръжения, оборудване и обзавеждане;</li><li>▪ общи разходи, свързани с основните разходи по проекта като хонорари на архитекти, инженери и консултанти, предпроектни проучвания, придобиване на патентни права и лицензи, авторски права и строителен надзор в размер на до 12% от общия размер на допустимите разходи по проектното предложение;</li><li>▪ компютърен софтуер;</li><li>▪ други нематериални активи, различни от софтуер (книги, филми и др.);</li><li>▪ специализирани превозни и транспортни средства, свързани с основната дейност на проекта;</li><li>▪ основни земеделски инвестиции, когато са свързани със социално земеделие и/или такива, свързани с колективни инвестиции;</li><li>▪ закупуване на земя на стойност до 10 % от общите допустими разходи за съответната операция, свързани с основната дейност на проекта;</li><li>▪ закупуване на сгради на стойност до 10 % от общите допустими разходи за съответната операция, свързани с основната дейност на проекта;</li><li>▪ други разходи, които не противоречат на условията на Регламент (ЕС) 2021/2115.</li></ul>
<b>Финансови параметри</b>	<p>Минималният размер на допустимите разходи за финансиране е 5 000 лева.</p> <p>Максималният размер на допустимите разходи за финансиране е 391 160 лева.</p> <p><b>Важно:</b> Максималният размер на допустимите разходи за един кандидат за периода на прилагане на мярката е до 391 160 лева.</p> <p><b>Общ бюджет на мярката:</b></p> <p>1 564 640 лева.</p>



<b>Интензитет на финансовата помощ</b>	Финансовата помощ е в размер на 65% от общия размер на допустимите за финансово подпомагане разходи.		
<b>Критерии за оценка на проекти</b>	<p><i>Предвиждат се два етапа на оценка:</i></p> <p><i>Първи етап: Административно съответствие и допустимост на кандидата и проектното предложение</i></p> <p>Втори етап: Техническа оценка на проекта, съгласно следните критерии за оценка и тяхната тежест:</p>		
	<b>№</b>	<b>КРИТЕРИИ ЗА ИЗБОР</b>	<b>Максимален брой точки</b>
1		Проекти в сферата на битовите и/или техническите услуги и/или социалните услуги	<b>15</b>
2		Проекти за производствени дейности	<b>15</b>
3		Проекти за развитие на интегриран селски туризъм	<b>5</b>
4		Проекти, представени от млади предприемачи до 40 години включително	<b>10</b>
5		Кандидатът не е получавал подкрепа от европейската общност за подобна инвестиция	<b>15</b>
6		Проектът създава нови работни места с постоянна заетост - до 3 работни места – 5 точки - над 3 работни места – 10 точки	<b>10</b>
7		Иновативност - въвеждане на нови практика и/или услуга и/или продукт в предприятието - над 30% от допустимите инвестиционни разходи по проекта са свързани с иновации в предприятието	<b>10</b>
8		Проектът включва дейности с позитивен принос към околната среда - над 30% от инвестициите са насочени към дейности, опазващи околната среда - 3 т. - над 50% от инвестициите са насочени към дейности, опазващи околната среда - 5 т.	<b>5</b>
9		Проектът предлага уникални производства или услуги, които са нови за територията	<b>10</b>



	10	Проектът предвижда използването на местни доставчици на стоки и/или услуги	5
		<b>ОБЩО</b>	<b>100</b>

**Важно:** Подпомагат се проекти, получили най-малко 10 точки.

**Приоритизиране при равен брой точки:** Предимство ще имат проекти, получили точки по критерии № 6; 2; 1; 5; 10; 4; 3; 9; 7 и 8. Критериите се прилагат в тази последователност, без присъждане на допълнителни точки при извършване на класирането.

<b>Мярка 4 (СПРЗСР)</b>	<b>4</b>	<b>Мярка 4 „Инвестиции в основни услуги и дребни по мащаби инфраструктура в селските райони“</b>	
<b>Описание на целите</b>		Основна цел на мярката е насърчаване на социалното приобщаване, намаляването на бедността и икономическото развитие на територията на МИГ чрез: <ul style="list-style-type: none"> <li>подобряване на средата и качеството на живот в населените места на територията на МИГ;</li> <li>осигуряване на базови услуги на населението на МИГ „Нови пазар – Каспичан“ и достъпа до тях в сферата на образованието, здравеопазването и социалните грижи, науката и културата, енергоснабдяването, благоустройството, физическата култура, спорта и отдиха;</li> <li>повишаване привлекателността на територията на МИГ „Нови пазар – Каспичан“ чрез обновяване на инфраструктурата.</li> </ul>	
<b>Обхват на мярката</b>		Допустими са дейности само на територията на МИГ „Нови пазар - Каспичан“, които са насочени към създаването, подобряването или разширяването на всички видове малка по мащаби инфраструктура.	
<b>Допустими кандидати</b>		Община Нови пазар Община Каспичан Юридически лица с нестопанска цел от територията на МИГ за дейности, свързани със социалната и спортната инфраструктура и културния живот Читалища от територията на МИГ	
<b>Допустими дейности</b>		<ul style="list-style-type: none"> <li>Строителство, реконструкция и/или рехабилитация на нови и съществуващи улици и тротоари и съоръженията и принадлежностите към тях;</li> <li>Реконструкция, ремонт, оборудване и/или обзавеждане на общинска образователна инфраструктура с местно значение в селските райони;</li> <li>Реконструкция, ремонт, оборудване и/или обзавеждане на общински сгради, в които се предоставят обществени услуги, с цел подобряване</li> </ul>	



	<p>на тяхната енергийна ефективност, вкл. и дейности за производство на енергия от възобновяеми енергийни източници за собствени нужди;</p> <ul style="list-style-type: none"> <li>▪ Изграждане и/или обновяване на площи за широко обществено ползване, предназначени за трайно задоволяване на обществените потребности от общинско значение;</li> <li>▪ Изграждане, реконструкция, ремонт, оборудване и/или обзавеждане на спортна инфраструктура.</li> <li>▪ Реконструкция, ремонт, реставрация, закупуване на оборудване и/или обзавеждане на обекти, свързани с културния живот.</li> <li>▪ Общи разходи свързани с проекта, извършени както в процеса на подготовка на проекта, така и по време на неговото изпълнение.</li> <li>▪ Дейности, насочени за насърчаване на подхода „интелигентни селища“;</li> </ul> <p>Дейностите се приемат за насочени към създаване на „интелигентни селища“, когато са:</p> <ul style="list-style-type: none"> <li>▪ Свързани с подкрепа на иновативни решения за създаване на устойчиви модели – интелигентни еко селища, социални селища, IT селища и др., ландшафтно планиране и реконструкция на стари сгради – използването на стари сгради или налични парцели в полза на местната общност;</li> <li>▪ Свързани с дигитализация и подобряване на телекомуникационната свързаност с цел устойчиво развитие на съответния район;</li> <li>▪ Свързани с подобряването на условията за живот, които биха довели до задържане на населението и привличане на нови жители;</li> <li>▪ Свързани с развитие на бизнес модели, които привличат работници и жители (временно или постоянно пребиваващи на територията) – създаването на икономическа зона, IT академия, нови селскостопански методи и технологии, устойчива селска мобилност, споделени пространства.</li> </ul> <p>Не се предоставя подпомагане за дейности и инвестиции, които оказват отрицателно въздействие върху околната среда по ЗООС.</p> <p>За инвестициите и дейностите включени в проектното предложение следва се представи анализ разходи-ползи, от който да е видно, че проектното предложение няма да генерира приходи, или ако генерира, същите се разходват само за нестопанските цели на кандидата, свързани изцяло с целите на проекта</p>
<p><b>Допустими разходи</b></p>	<ul style="list-style-type: none"> <li>▪ Строителство, реконструкция, рехабилитация, изграждане, обновяване, ремонт и/или реставрация на сгради и/или помещения и/или друга недвижима собственост, съгласно допустимите за подпомагане дейности:</li> <li>▪ а) разходи, свързани с прякото изпълнение на строително-монтажните работи;</li> <li>▪ б) непредвидени разходи.</li> </ul>



	<ul style="list-style-type: none"> <li>▪ Закупуване на нови транспортни средства, оборудване и обзавеждане до пазарната им стойност, включително чрез финансов лизинг, съгласно допустимите за подпомагане дейности;</li> <li>▪ Придобиване на компютърен софтуер, патентни и авторски права, лицензи, регистрация на търговски марки, до пазарната им стойност;</li> <li>▪ Разходи, свързани с проекта, в т.ч. разходи за хонорари за архитекти, инженери и консултанти, консултации за икономическа и екологична устойчивост на проекта, извършени както в процеса на подготовка на проекта преди подаване на заявлението за подпомагане, така и по време на неговото изпълнение, които не могат да надхвърлят 12 на сто от общия размер на допустимите разходи по проект.</li> </ul>												
<p><b>Финансови параметри</b></p>	<p><b>Минималният размер</b> на допустимите разходи за едно проектно предложение е 20 000 лева.</p> <p><b>Максималният размер</b> на допустимите разходи за едно проектно предложение е 391 160 лева.</p> <p><b>Общ бюджет на мярката:</b></p> <p>1 828 507 лева.</p>												
<p><b>Интензитет на финансовата помощ</b></p>	<p>1. Финансовата помощ е в размер на 100% от допустимите разходи по проект, които след извършване на инвестицията не генерират нетни приходи.</p> <p>2. Размерът на финансовата помощ за проекти, които след извършване на инвестицията ще генерират нетни приходи се определя въз основа на анализ „разходи-ползи“.</p> <p>3. Разликата между пълния размер на допустимите за финансово подпомагане разходи и размера на финансовата помощ, определен въз основа на анализ „разходи-ползи“ по т. 2, се осигурява от кандидата, като участието на кандидата може да бъде само в парична форма.</p>												
<p><b>Критерии за оценка на проекти</b></p>	<p><i>Предвиждат се два етапа на оценка:</i></p> <p><i>Първи етап: Административно съответствие и допустимост на кандидата и проектното предложение</i></p> <p>Втори етап: Техническа оценка на проекта, съгласно следните критерии за оценка и тяхната тежест:</p> <table border="1" data-bbox="427 1671 1485 2040"> <thead> <tr> <th data-bbox="427 1671 507 1816">№</th> <th data-bbox="507 1671 1305 1816">КРИТЕРИИ ЗА ИЗБОР</th> <th data-bbox="1305 1671 1485 1816">Максимален брой точки</th> </tr> </thead> <tbody> <tr> <td data-bbox="427 1816 507 1895">1</td> <td data-bbox="507 1816 1305 1895">Дейностите по проекта се осъществяват в населени места извън общинските центрове</td> <td data-bbox="1305 1816 1485 1895">20</td> </tr> <tr> <td data-bbox="427 1895 507 1966">2</td> <td data-bbox="507 1895 1305 1966">Проектът предлага нови инициативи за повишаване на качеството на живот в района</td> <td data-bbox="1305 1895 1485 1966">15</td> </tr> <tr> <td data-bbox="427 1966 507 2040">3</td> <td data-bbox="507 1966 1305 2040">Интервенциите по проекта са за обект от голяма културна и обществена значимост за територията</td> <td data-bbox="1305 1966 1485 2040">10</td> </tr> </tbody> </table>	№	КРИТЕРИИ ЗА ИЗБОР	Максимален брой точки	1	Дейностите по проекта се осъществяват в населени места извън общинските центрове	20	2	Проектът предлага нови инициативи за повишаване на качеството на живот в района	15	3	Интервенциите по проекта са за обект от голяма културна и обществена значимост за територията	10
№	КРИТЕРИИ ЗА ИЗБОР	Максимален брой точки											
1	Дейностите по проекта се осъществяват в населени места извън общинските центрове	20											
2	Проектът предлага нови инициативи за повишаване на качеството на живот в района	15											
3	Интервенциите по проекта са за обект от голяма културна и обществена значимост за територията	10											



	4	Кандидатът е Юридическо лице с нестопанска цел или Читалище	15
	5	Кандидатът не е получавал подкрепа от европейската общност за същата дейност по други програми	10
	6	Дейностите по проекта са за развитие/ предоставяне на услуги на уязвими групи от населението	5
	7	Дейностите по проекта включват изграждането на достъпна инфраструктура за хора с увреждания	10
	8	Проектът включва дейности с позитивен принос към околната среда - над 30% от инвестициите са насочени към дейности, опазващи околната среда - 3 т. - над 50% от инвестициите са насочени към дейности, опазващи околната среда - 5 т.	5
	9	Проектът предвижда използването на местни доставчици на стокии/или услуги	5
	10	Проектът ще създаде работни места при изпълнение на допустимите дейности	5
	11	Проектът включва инвестиции, насърчаващи подхода <b>интелигентни селища</b> чрез прилагане на иновативни социални, технологични и/или цифрови решения за устойчиво териториално развитие (включително дейности, свързани с дигитализация, роботизация, „умни“ услуги, използване на местни ресурси и други иновативни подходи за подобряване на икономическите, социалните и екологичните условия в селските райони).	10
<b>ОБЩО</b>			<b>110</b>

**Важно:** Подпомагат се проекти, получили най-малко 10 точки.

**Приоритизиране при равен брой точки:** Предимство ще имат проекти, получили точки по критерии № 11; 10; 1; 3; 2; 7; 6; 5; 9; 4 и 8. Критериите се прилагат в тази последователност, без присъждане на допълнителни точки при извършване на класирането.

<b>Мярка 5 (СПРЗСР)</b>	<b>Мярка 5 „Запазване на духовния и културния живот на населението в селските райони“</b>
<b>Описание на целите</b>	Целта на мярката е подобряване на обектите за развитие на традициите и на културно-историческите обекти и в частност религиозните храмове.



<p><b>Обхват на мярката</b></p>	<p>Допустими са дейности само на територията на МИГ „Нови пазар - Каспичан“. Те следва да се осъществяват <b>извън</b> населени места с развит масов туризъм и курортни комплекси, посочени в националното законодателство за прилагане на Стратегическия план за развитие на земеделието и селските райони 2023-2027.</p>
<p><b>Допустими кандидати</b></p>	<p>Местни поделения на вероизповеданията, които следва да са:</p> <ul style="list-style-type: none"> <li>▪ Признати за юридически лица по силата на чл. 10 от Закона за вероизповеданията (ЗВ) или</li> <li>▪ Регистрирани като юридически лица съгласно чл. 20 от ЗВ.</li> </ul>
<p><b>Допустими дейности</b></p>	<p>Дейности за възстановяване, реставрация, ремонт и/или реконструкция на сгради с религиозно значение, в това число и дейности по вертикалната планировка и подобряване на прилежащите пространства.</p> <p>Допустимите дейности трябва да отговарят на следните изисквания:</p> <ul style="list-style-type: none"> <li>▪ При дейности, свързани с вертикална планировка, се осигурява правилното водоотвеждане, терасиране, изграждане на подходи към сгради, стъпала и подпорни зидове, както и огради, ако е необходимо;</li> <li>▪ Да се изпълняват на територията на селските райони на РБ, посочени в националното законодателство за прилагане на Стратегическия план;</li> <li>▪ Да се осъществяват извън населени места с развит масов туризъм и курортни комплекси, посочени в националното законодателство за прилагане на Стратегическия план;</li> <li>▪ Да се изпълняват в съответствие с интегрирания план за развитие на съответната община;</li> <li>▪ Да не оказват отрицателно въздействие върху околната среда съгласно разпоредбите на ЗООС;</li> <li>▪ Да отговарят на изискванията и заповедите за определянето на местата по Natura 2000 и лановете за тяхното управление, а когато няма издадени заповеди дейността да е съгласувана с МОСВ, ЗЗТ, ЗБР и съответните им подзаконовни нормативни актове за тяхното прилагане;</li> <li>▪ Да се изпълняват съгласно препоръките от извършените оценки, както и условията и мерките в съответния административен акт на компетентния орган съгласно ЗООС, ЗЗТ и ЗБР и съответните им подзаконовни нормативни актове за тяхното прилагане (когато е приложимо);</li> <li>▪ За инвестиции в обекти „Паметници на културата“, да са проведени съгласувателните процедури по реда на Закона за културното наследство (ЗКН) с Министерството на културата за защитените територии за опазване на недвижимото културно наследство;</li> <li>▪ Дейностите, свързани със строително-монтажни работи, следва да бъдат в съответствие с приложимото национално законодателство в</li> </ul>



	сферата на устройството на територията, инвестиционното проектиране и строителството в България.
<b>Допустими разходи</b>	<ul style="list-style-type: none"><li>▪ Подобренията на недвижимо имущество;</li><li>▪ Закупуването или вземането на лизинг на нови машини и оборудване, обзавеждане до пазарната цена на актива;</li><li>▪ Общи разходи, свързани с изброените по-горе, например хонорари на архитекти, инженери и консултанти, хонорари, свързани с консултации относно екологичната и икономическата устойчивост - до 12% от общия размер на допустимите разходи по проектното предложение;</li><li>▪ Нематериални инвестиции: придобиването или развитието на компютърен софтуер и придобиването на патенти, лицензи, авторски права, търговски марки.</li></ul>
<b>Финансови параметри</b>	<p><b>Минималният размер</b> на допустимите разходи за едно проектно предложение е 10 000 лева.</p> <p><b>Максималният размер</b> на допустимите разходи за едно проектно предложение е 50 000 лева.</p> <p><b>Общ бюджет на мярката:</b> 50 000 лева.</p>
<b>Интензитет на финансовата помощ</b>	<ol style="list-style-type: none"><li>1. Финансовата помощ е в размер на 100% от допустимите разходи по проект, които след извършване на инвестицията не генерират нетни приходи.</li><li>2. Размерът на финансовата помощ за проекти, които след извършване на инвестицията ще генерират нетни приходи се определя въз основа на анализ „разходи-ползи“.</li><li>3. Разликата между пълния размер на допустимите за финансово подпомагане разходи и размера на финансовата помощ, определен въз основа на анализ „разходи-ползи“ по т. 2, се осигурява от кандидата, като участието на кандидата може да бъде само в парична форма.</li></ol>
<b>Критерии за оценка на проекти</b>	<p><i>Предвиждат се два етапа на оценка:</i></p> <p><i>Първи етап: Административно съответствие и допустимост на кандидата и проектното предложение</i></p> <p>Втори етап: Техническа оценка на проекта, съгласно следните критерии за оценка и тяхната тежест:</p>



№	КРИТЕРИИ ЗА ИЗБОР	Максима лен брой точки
1	Проектът включва комбинирани дейности по популяризиране на местни изделия, продукти и културно наследство	25
2	Дейностите по проекта се осъществяват в населени места извън общинските центрове	20
3	Проекти, които отговарят на приоритетите на Общинските програми за развитие на туризма, приети от Общинските съвети	10
4	Кандидатите са Юридически лица с нестопанска цел или читалища	10
5	Проектът включва дейности с позитивен принос към околната среда - над 30% - от инвестициите са насочени към дейности, опазващи околната среда - 5 т. - над 50% от инвестициите са насочени към дейности, опазващи околната среда - 10 т.	10
6	Кандидатът не е получавал подкрепа от европейската общност за подобна инвестиция	10
7	Проектът предвижда използването на местни доставчици на стокии/или услуги	5
8	Проектът ще създаде работни места при изпълнение на допустимите дейности.	5
	<b>ОБЩО</b>	<b>95</b>

**Важно:** Подпомагат се проекти, получили най-малко 10 точки.

**Приоритизиране при равен брой точки:** Предимство ще имат проекти, получили точки по критерии № 1; 2; 3; 8; 7; 6; 4 и 5. Критериите се прилагат в тази последователност, без присъждане на допълнителни точки при извършване на класирането.

<b>Мярка 6</b> (Регламент (ЕС) №2021/ 2115)	<i>Мярка 6 „Създаване на местен туристически продукт, свързан с местното наследство, изделия и храни“</i>
<b>Описание на целите</b>	<p><b>Основна цел на мярката:</b> Насърчаване развитието и популяризиране на туризма, чрез инвестиции в материалното културно и природно наследство и съхранение и опазване на нематериалното културно и природно наследство.</p> <p><b>Специфична цел 1:</b> Подкрепа на читалищните дейности и развитие на нови функции в тях, както и обогатяване на културния календар на община Каспичан и община Нови пазар.</p>



	<p><b>Специфична цел 2:</b> Съхранение на местната идентичност и култура, чрез възстановяване, опазване и развитие на местното културно наследство и традиции, и съхранение на природното наследство.</p> <p><b>Специфична цел 3:</b> Извършване на проучвателни, консервационно-възстановителни дейности, експониране, социализация (осигуряване на достъп) и маркетинг на обектите на културно-историческото наследство.</p> <p>Важен акцент в мярката ще бъдат младите хора и въвличането им в дейности по опознаване на местните традиции, опазване на нематериално културно наследство и насърчаване на екологичната култура за опазване на природното наследство.</p>
<p><b>Обхват на мярката</b></p>	<p>Допустими са дейности само на територията на МИГ „Нови пазар - Каспичан“.</p>
<p><b>Допустими кандидати</b></p>	<ul style="list-style-type: none"> <li>▪ Община Нови пазар;</li> <li>▪ Община Каспичан;</li> <li>▪ Юридически лица с нестопанска цел (ЮЛНЦ), регистрирани по Закона за юридическите лица с нестопанска цел;</li> <li>▪ Читалища, регистрирани по Закона за народните читалища;</li> </ul> <p>Допустими са само кандидати със седалище на територията на МИГ „Нови пазар – Каспичан“.</p>
<p><b>Допустими дейности</b></p>	<p>В рамките на мярката за финансиране ще са допустими дейности на територията на МИГ „Нови пазар – Каспичан“, свързани с:</p> <ul style="list-style-type: none"> <li>▪ Проучване, изучаване и съхранение на местните идентичности - култура, бит, типични местни храни, типични местни продукти, музика и изобразително изкуство, история, традиционни занаяти, обичаи и ритуали, неписана и писана традиция;</li> <li>▪ Организиране и провеждане на временни и постоянни тематични изложби (етнографски, археологически, типични местни храни, типични местни продукти, занаятчийски продукти и др.), свързани с културното наследство и местните идентичности на територията;</li> <li>▪ Проучвания и изработване на материали във връзка с документиране и/или изследване, и/или промотиране на материалното и/или нематериалното културно наследство - Разработване и разпространение на видео материали;</li> <li>▪ Разработване и разпространение на информационни материали (брошури, тематични изследвания, снимки, каталози и др.);</li> <li>▪ Разработване и представяне на макети, възстановяване на елементи от традиционни костюми или предмети от традиционния бит;</li> <li>▪ Подготовка, организация и провеждане на местни празници – събори, панаири, фестивали и др.;</li> </ul>



	<ul style="list-style-type: none"><li>▪ Подготовка за извършване на проучвания и съхранение на археологическите паметници на територията;</li><li>▪ Дейности по съхраняване, идентифициране, възстановяване и обновяване на природното и културно наследство на територията;</li><li>▪ Инвестиции в нематериално културно наследство: изследване, документиране и съхраняване на елементи от него, в т.ч. местния фолклор, опазване на мемориални и природни пространства;</li><li>▪ Дейности, насочени към развитие на спорта (спортни събития и др.);</li><li>▪ Дейности за популяризиране на културното наследство извън територията;</li><li>▪ Насърчаване на екологичната култура за опазване на природното наследство на селата;</li><li>▪ Изграждане, реконструкция, ремонт, закупуване на оборудване и/или обзавеждане на туристически информационни центрове;</li><li>▪ Изграждане, реконструкция, ремонт, закупуване на оборудване и/или обзавеждане на посетителските центрове за представяне и експониране на местното природно и културно наследство;</li><li>▪ Изграждане, реконструкция, ремонт, закупуване на оборудване и/или обзавеждане на централите за изкуство и занаяти с туристическа цел;</li><li>▪ Изграждане, реконструкция, ремонт и закупуване на съоръжения за туристически атракции, които са свързани с местното природно, културно и/или историческо наследство и предоставящи услуги с познавателна или образователна цел;</li><li>▪ Изграждане, реконструкция, ремонт и закупуване на съоръжения за туристическа инфраструктура (информационни табели и пътепоказатели за туристическите места и маршрути, съоръжения за безопасност, велоалеи и туристически пътеки).</li></ul>
<b>Допустими разходи</b>	<ul style="list-style-type: none"><li>▪ Разходи за проучвания и информационни дейности, свързани с популяризиране на нематериалното културно наследство – изработка на рекламни материали, промоционални клипове, пътеводители и други рекламни дейности, свързани с материалното културно наследство.</li><li>▪ Разходи за организация и провеждане на различни мероприятия/ събития във връзка с местни културни обичаи и традиции - фестивали, събори, празници, обичаи и други, свързани с местното културно наследство, дейности за популяризиране на нематериалното културно наследство, конкурси, изложби, проучвания на местното нематериално културно наследство, в т.ч. краеведски изследвания и отпечатване на материали (дипляни, книги, пътеводители и др.), организация и провеждане на спортни събития и др., в т.ч. хонорари, средства за награден фонд, командировки, възнаграждения за лектори/ жури, канцеларски материали за целите на проекта (покани, афиши, обяви и др.) и др.</li></ul>



	<ul style="list-style-type: none"><li>▪ Разходи за закупуване на традиционни фолклорни костюми за самодейно колективи към читалищата, работещи в сферата на съхраняване на местните традиции и обичаи.</li><li>▪ Закупуване на оборудване и обзавеждане (вкл. озвучителна и др. техника), свързано с предвидените в проектите събития.</li><li>▪ Разходи за опазване на природното наследство – меки мерки, свързани с насърчаване на екологичната култура за опазване на природното наследство – информационни кампании сред населението, организиране и провеждане на открити уроци за деца и ученици, еко-излети, семинари, клубове, кръжоци, конкурси други дейности, насочени към младите хора за повишаване на тяхната екологична култура за опазване на природното наследство, информационни и рекламни материали, семинари, изследвания за биоразнообразието и др.</li><li>▪ Проучвания и изработване на материали във връзка с идентификация и/или документиране и/или изследване, и/или съхраняване на елементи от нематериалното културно наследство;</li><li>▪ Разходи, свързани с проучване, провеждане на археологически разкопки, консервиране и/или възстановяване на паметници на културата с местно значение и осигуряване на достъп до тях;</li><li>▪ Популяризиране и съхранение на културното наследство (например провеждане на различни мероприятия във връзка с местни културни обичаи и традиции - фестивали, събори и други събития, свързани с местното културно наследство, организиране на изложби, семинари и др.); информационни дейности - реклама, плакати, статии, радио и ТВ предавания за нематериалното културно наследство; неформални способи за предаване на знанията и информацията за местното културно наследство (напр. предаване на знания и умения, техники и технологии, свързани с опазването и развитието на традиционните занаяти и др.).</li><li>▪ Изграждането, включително отпускането на лизинг, или подобренията на недвижимо имущество;</li><li>▪ Закупуването или вземането на лизинг на нови машини и оборудване, обзавеждане до пазарната цена на актива;</li><li>▪ Общи разходи, свързани с изброените по-горе, например хонорари на архитекти, инженери и консултанти, хонорари, свързани с консултации относно екологичната и икономическата устойчивост - до 12% от общия размер на допустимите разходи по проектното предложение;</li><li>▪ Следните нематериални инвестиции: придобиването или развитието на компютърен софтуер и придобиването на патенти, лицензи, авторски права, търговски марки.</li></ul>
<b>Финансови параметри</b>	<b>Минималният размер</b> на допустимите разходи за едно проектно предложение е 10 000 лева.



	<p><b>Максималният размер</b> на допустимите разходи за едно проектно предложение е 391 160 лева.</p> <p><b>Общ бюджет на мярката:</b> 433 000 лева.</p>												
<p><b>Интензитет на финансовата помощ</b></p>	<p>1. Финансовата помощ е в размер на 100% от допустимите разходи по проект, които след извършване на инвестицията не генерират нетни приходи.</p> <p>2. Размерът на финансовата помощ за проекти, които след извършване на инвестицията ще генерират нетни приходи се определя въз основа на анализ „разходи-ползи“.</p> <p>3. Разликата между пълния размер на допустимите за финансово подпомагане разходи и размера на финансовата помощ, определен въз основа на анализ „разходи-ползи“ по т. 2, се осигурява от кандидата, като участието на кандидата може да бъде само в парична форма.</p> <p>Мярката ще се изпълнява в съответствие с правилата за минимална помощ (правилото de minimis) по смисъла Регламент (ЕС) 2023/2831 на Комисията от 13 декември 2023 година относно прилагането на членове 107 и 108 от Договора за функционирането на Европейския съюз към помощта de minimis и последващи изменения на нормативната уредба в областта на държавните и минималните помощи“.</p>												
<p><b>Критерии за оценка на проекти</b></p>	<p><i>Предвиждат се два етапа на оценка:</i></p> <p><i>Първи етап: Административно съответствие и допустимост на кандидата и проектното предложение</i></p> <p>Втори етап: Техническа оценка на проекта, съгласно следните критерии за оценка и тяхната тежест:</p> <table border="1" data-bbox="427 1402 1484 2031"> <thead> <tr> <th data-bbox="427 1402 507 1547">№</th> <th data-bbox="507 1402 1305 1547">КРИТЕРИИ ЗА ИЗБОР</th> <th data-bbox="1305 1402 1484 1547">Максимален брой точки</th> </tr> </thead> <tbody> <tr> <td data-bbox="427 1547 507 1738">1</td> <td data-bbox="507 1547 1305 1738"> <p>Значимост/въздействие на проекта</p> <ul style="list-style-type: none"> <li>▪ Проектът има регионално или надрегионално въздействие – 15 т.</li> <li>▪ Проектът има местно значение – 10 т.</li> </ul> </td> <td data-bbox="1305 1547 1484 1738">15</td> </tr> <tr> <td data-bbox="427 1738 507 1921">2</td> <td data-bbox="507 1738 1305 1921"> <p>Проектът предвижда дейности/мерки, които предоставят възможности за нова за територията форма на използване на природните ресурси и/или културно-историческото наследство за територията на МИГ или за населеното място, в което се реализира</p> </td> <td data-bbox="1305 1738 1484 1921">5</td> </tr> <tr> <td data-bbox="427 1921 507 2031">3</td> <td data-bbox="507 1921 1305 2031"> <p>Проектът включва участието на лица от уязвими общности, в т.ч. роми и/или деца и младежи до 29 г. възраст и/или лица с увреждания</p> </td> <td data-bbox="1305 1921 1484 2031">9</td> </tr> </tbody> </table>	№	КРИТЕРИИ ЗА ИЗБОР	Максимален брой точки	1	<p>Значимост/въздействие на проекта</p> <ul style="list-style-type: none"> <li>▪ Проектът има регионално или надрегионално въздействие – 15 т.</li> <li>▪ Проектът има местно значение – 10 т.</li> </ul>	15	2	<p>Проектът предвижда дейности/мерки, които предоставят възможности за нова за територията форма на използване на природните ресурси и/или културно-историческото наследство за територията на МИГ или за населеното място, в което се реализира</p>	5	3	<p>Проектът включва участието на лица от уязвими общности, в т.ч. роми и/или деца и младежи до 29 г. възраст и/или лица с увреждания</p>	9
№	КРИТЕРИИ ЗА ИЗБОР	Максимален брой точки											
1	<p>Значимост/въздействие на проекта</p> <ul style="list-style-type: none"> <li>▪ Проектът има регионално или надрегионално въздействие – 15 т.</li> <li>▪ Проектът има местно значение – 10 т.</li> </ul>	15											
2	<p>Проектът предвижда дейности/мерки, които предоставят възможности за нова за територията форма на използване на природните ресурси и/или културно-историческото наследство за територията на МИГ или за населеното място, в което се реализира</p>	5											
3	<p>Проектът включва участието на лица от уязвими общности, в т.ч. роми и/или деца и младежи до 29 г. възраст и/или лица с увреждания</p>	9											



	4	Дейностите по проекта пресъздават уникалните местни изделия и културното наследство по иновативен и нетрадиционен начин, отразяващ съвременните методи за анимация в туризма	8
	5	Дейностите предвиждат разнообразяване на туристическите дейности или създаване на нов туристически продукт/услуга	7
	6	Проектът е свързан с развитие на културен или екологичен туризъм	6
	7	Проектът надгражда резултатите от предишен проект	5
	8	Кандидатът е юридическо лице с нестопанска цел или читалище	15
	9	Дейностите по проекта мотивират местната общност да участва и инициира съвместни дейности, свързани с опознаването, съживяването и популяризирането на автентични местни традиции, фолклор и занаяти	5
	10	Дейностите по проекта съхраняват и опазват културно-историческо наследство на територията или проучват значимостта на нови и съществуващи ценности.	10
		<b>ОБЩО</b>	<b>85</b>

**Важно: Подпомагат се проекти, получили най-малко 10 точки.**

**Приоритизиране при равен брой точки:** Предимство ще имат проекти, получили точки по критерии № 1; 3; 4; 5; 10; 8; 2; 6; 7 и 9. Критериите се прилагат в тази последователност, без присъждане на допълнителни точки при извършване на класирането.

<b>Мярка 7 (СПРЗСР)</b>	<b>7</b>	<b>Мярка 7 „Сътрудничество и подготвителни дейности към него“</b>
<b>Допустими дейности</b>		<p>Дейностите за сътрудничество и подготовка за него следва да допринасят за развитието на териториите на МИГ, чрез взаимодействие и реализиране на съвместни проекти и включват:</p> <ul style="list-style-type: none"> <li>▪ Разработване на съвместен продукт/услуга/действие, вкл. разходи за материални и нематериални инвестиции;</li> <li>▪ Извършване на изследвания, проучвания и анализи, директно свързани със съвместния продукт/услуга/действие;</li> <li>▪ Реализиране на промоционални и маркетингови кампании;</li> <li>▪ Организиране на заседания, обучения, семинари, съвместни събития, срещи с потенциални партньори или партньори по проекта и т. н.;</li> <li>▪ Извършване на информационни кампании, включващи организиране на срещи, конференции, публикуване и излъчване в медиите;</li> </ul>



	<ul style="list-style-type: none"> <li>▪ Дейности по координация на изпълнението на проекта (извършване на разходи за наемане на допълнителен персонал, пътни разходи, разходи за нощувки и храна, хонорари за експерти, разходи за превод, разходи за комуникация и др.).</li> </ul> <p><b>Важно:</b> дейностите за сътрудничество трябва да отговарят на следните условия за допустимост:</p> <ul style="list-style-type: none"> <li>▪ да са свързани и да водят до развитието на територията на МИГ „Нови пазар – Каспичан“;</li> <li>▪ да съответстват на и да допринасят за постигане целите и приоритетите на стратегията за ВОМР на МИГ и СПРЗСР 2023 – 2027 г.;</li> <li>▪ да се изпълняват съгласно сключено споразумение между най-малко двама партньори - МИГ от България и/или МИГ, изпълняващи стратегии за ВОМР от друга държава – членка от ЕС;</li> <li>▪ партньорите по проектите и дейностите за сътрудничество да участват в тяхната подготовка и изпълнение да притежават съответния администраторски капацитет.</li> </ul>
<p><b>Допустими разходи</b></p>	<p>За дейности за сътрудничество и подготовка за него са допустими следните разходи за:</p> <ul style="list-style-type: none"> <li>▪ разработване на съвместен продукт/услуга/дейност, вкл. материални и нематериални инвестиции;</li> <li>▪ строително-монтажни или строително-ремонтни работи на територията на партньорите от Република България;</li> <li>▪ други материални и нематериални активи;</li> <li>▪ изследвания и проучвания, директно свързани със сътрудничеството, включително за издаване на становища;</li> <li>▪ възнаграждения за външни експерти – физически или юридически лица за изпълнение на дейности, включително за преводачи;</li> <li>▪ възнаграждения, свързани с координацията на планираните дейности на служителите на МИГ;</li> <li>▪ промоционални и маркетингови кампании за съвместния продукт/услуга;</li> <li>▪ организиране и провеждане на обучения, семинари, съвместни събития и партньорски срещи;</li> <li>▪ информираност – създаване на интернет страница за проекта, публикации в регионални медии, информационни конференции;</li> <li>▪ публичност – изготвяне и разпространение на информационни материали и осигуряване на публичност, в т.ч. информационни табели;</li> <li>▪ командировки на служителите на МИГ, експерти по проекта, включително преводачи, членове на колективния управителен орган и</li> </ul>



	<p>членове на колективния върховен орган на МИГ, както и други участници от територията в дейности, свързани с изпълнението на проекта</p> <ul style="list-style-type: none"> <li>▪ преводи (писмени и симултанни);</li> <li>▪ пощенски и куриерски услуги;</li> <li>▪ такси за издаване на документи, свързани с изпълнението на проекта.</li> </ul>
<b>Финансови параметри</b>	<p><b>Общ бюджет на мярката:</b></p> <p>25 674 лева.</p>
<b>Мярка 8 (СПРЗСР)</b>	<b><i>Мярка 8 „Управление, мониторинг и оценката на стратегията и нейното популяризиране“</i></b>
<b>Допустими дейности</b>	<p>Дейности за управление, мониторинг и оценка на стратегиите съгласно чл. 34, параграф 1, буква „в“ от Регламент (ЕС) 2021/1060, както и дейности, свързани с популяризирането на стратегиите за ВОМР.</p> <p>Подпомагането за дейностите по управление, мониторинг и оценка на стратегиите за ВОМР и тяхното популяризиране не може да надвишава 25 на сто от общия размер на публичния принос на ЕЗФРСР по стратегията.</p> <p>Допустими за извършване са дейности по управление, мониторинг и оценка на стратегии за ВОМР, включително улесняването на обмена между заинтересованите страни, съгласно одобрената стратегия.</p> <p>Допустими за извършване са дейности по популяризиране на стратегии за ВОМР, съгласно одобрената стратегия.</p> <ul style="list-style-type: none"> <li>▪</li> </ul>
<b>Допустими разходи</b>	<p><b>Конкретните допустими разходи са:</b></p> <p><b>А. Разходи за управление, мониторинг и оценка на стратегиите:</b></p> <ul style="list-style-type: none"> <li>▪ 1. разходи за заплати, както и задължителни по силата на нормативен акт разходи за социални и здравни осигуровки за персонала, обезщетения за временна неработоспособност и други, дължими от работодателя;</li> <li>▪ 2. разходи за външни услуги, възнаграждения и осигуровки, дължими от МИГ на експерти (физически или юридически лица), свързани с прилагането на стратегията (оценители, консултанти, външни експерти и други);</li> <li>▪ 3. непреки разходи: <ul style="list-style-type: none"> <li>▪ а) за услуги, непряко свързани с прилагането на стратегията (правни, счетоводни, одиторски и други);</li> <li>▪ б) разходи за наем на офис;</li> <li>▪ в) разходи за комуникация и външни услуги (телефон, интернет, пощенски услуги, куриерски услуги, топло- и електроенергия, вода, охрана на офиса, електронен подпис и други);</li> </ul> </li> </ul>



- г) разходи за закупуване на офис консумативи и канцеларски материали;
- д) разходи за наем на лек автомобил с под 150 к.с. и с над 5+1 места за МИГ, които нямат закупен лек автомобил;
- е) разходи за закупуване на гориво за лек автомобил;
- ж) други непредвидени оперативни разходи.
- 4. разходи за командировки на екипа и членовете на колективния върховен орган на МИГ;
- 5. разходи за закупуване на офис оборудване, обзавеждане и софтуер;
- 6. разходи за закупуване на един лек автомобил с под 150 к.с. и с над 5+1 места, ако МИГ няма такъв или има закупен преди 2016 г.;
- 7. разходи за обучения на екипа и членовете на колективния върховен орган във връзка с прилагането на стратегията за местно развитие;
- 8. разходи, свързани с публични отношения, разходи за организиране на срещи на МИГ, разходи за работа в мрежа, участие на екипа и членовете на колективния върховен орган в срещи с други МИГ и други;
- 9. разходи за участие на МИГ в дейности на Националната и на Европейската селска мрежа за развитие на селските райони, както и на Европейската ЛИДЕР асоциация и други асоциации на МИГ;
- 10. финансови разходи, в т. ч. банкови такси за управление на сметки, такси за издаване на изискуеми документи;
- 11. разходи за мониторинг и оценка на стратегията за WOMP.

#### **Б. Разходи за популяризиране на стратегията за WOMP:**

- 1. разходи за проучвания и анализи на съответната територия (териториални, икономически, социални и други анализи и проучвания);
- 2. разходи за популяризиране, информиране и публичност:
  - а) за създаване и поддръжка на интернет страница;
  - б) за създаване и реализиране на публикации в печатни и електронни медии и излъчвания в радио- и телевизионни медии на покани за организирани събития и други, свързани с популяризиране дейността на МИГ;
  - в) отпечатване на брошури, материали за обучение и други печатни материали, изработване на рекламни материали и други, свързани с популяризиране дейността на МИГ;
  - г) преводи;
  - д) изработка и монтаж на табели и билбордове за популяризиране на МИГ;



	<ul style="list-style-type: none"> <li>▪ е) свързани с изготвяне на материали, подпомагащи потенциалните получатели на финансова помощ при разработването на дейности и подготовката на заявления;</li> <li>▪ ж) други разходи за популяризиране, информирание и публичност;</li> <li>▪ 3. разходи за организиране на обучения, семинари и информационни срещи за местни лидери и за уязвими групи и застрашени от бедност целеви групи, включително роми, свързани с подготовка, изпълнение и отчитане на проекти и други, свързани с популяризиране на стратегията за BOMP и прилагане на подхода.</li> </ul>
<b>Финансови параметри</b>	<p><b>Общ бюджет на мярката:</b></p> <p>1 349 502 лева.</p>

**Важно:** Неразделна част от СВOMP са и приложенията към нея, в които са включени мерки, подкрепени с допълващо финансиране съгласно указанията по чл. 10 на ПМС №494 от 2024 г. В Приложение 11, Приложение 13 и Приложение 17 са описани мерките, които допринасят за изпълнението на стратегията в нейната цялост.

**6. Финансов план, включващ планираните средства от ЕЗФРСР:**

Код на мярката	Име на мярката	Общо за периода на стратегията	
		лева	%
1	Инвестиции в земеделските стопанства	400 939,00	6,83%
2	Инвестиции за преработка на селскостопански продукти	215 138,00	3,67%
3	Инвестиции за неселскостопански дейности в селските райони	1 564 640,00	26,67%
4	Инвестиции в основни услуги и дребни по мащаби инфраструктура в селските райони	1 828 507,00	31,16%
5	Запазване на духовния и културния живот на населението в селските райони	50 000,00	0,85%
	<b>Мерки, които не са част от СПРЗСР 2023 – 2027 г., но са включени в Регламент (ЕС) № 2021/2115 (финансирани от ЕЗФРСР)</b>		
6	Създаване на местен туристически продукт, свързан с местното наследство, изделия и храни	433 000,00	7,38%



	Мярка „Сътрудничество и подготвителни дейности за него (ЕЗФРСР)“		
7	Сътрудничество и подготвителни дейности за него	25 674,00	0,44%
8	Мярка „Управление, мониторинг и оценката на стратегията и нейното популяризиране“	1 349 502,00	23,00%
	<b>ОБЩО СРЕДСТВА ЗА СТРАТЕГИЯТА ОТ ЕЗФРСР</b>	<b>5 867 400,00</b>	<b>100%</b>

**7. Описание на уредбата за управление, мониторинг и оценка, която показва капацитета на местната инициативна група да изпълни стратегията: (не повече от 6 страници);**

**7.1. Организационна структура на МИИГ:**

<p>- <i>Организационна структура/ схема.</i></p>	<p>МИИГ „Нови пазар – Каспичан“ запазва както структурата си, така и екипа, който има доказан опит и необходимата експертиза при прилагането на подхода Лидер/ВОМР.</p>
--	---

**7.2. Управление на МИИГ:**

<p>- <i>Органи за управление и контрол;</i></p>	<p>Местна инициативна група „Нови пазар – Каспичан“ е създадена през 2010 г. и регистрирана със съдебно решение на Шуменски окръжен съд. Съгласно Устава на организацията, <b>Общото събрание (ОС)</b> е върховен колективен орган на Сдружението. То се състои от 41 членове на Сдружението и включва представители на над 50% от населените места на територията на МИИГ:</p> <p>Публичен сектор – двете общини Нови пазар и Каспичан, Стопански сектор - 19 представители, Нестопански сектор - 20 представители, съответно с постоянен адрес и със седалище на територията на МИИГ. Нито един от</p>
---	--



представените сектори в Общото събрание не превишава 49 на сто от имащите право на глас, съгласно чл. 28, ал. 1 от Закона за юридическите лица с нестопанска цел. Освен основните си правомощия по ЗЮЛНЦ, ОС избира и освобождава членовете на Управителния съвет (УС) и Контролния съвет /КС/, изключва членове и приема членове в случаи на отказ от страна на УС. По отношение на Стратегията за ВОМР, ОС приема и одобрява както самата стратегия, така и нейния бюджет и годишните доклади за отчитането ѝ.

**Управителния съвет (УС)** се състои от 5 лица, членове на Сдружението. УС се избира от ОС с мандат от 4 години. От състава на УС един от членовете е представител на общинските власти-община Нови пазар (20%), двама са представителите на стопанския сектор (40% - по един за всяка община) и двама са представители на нестопанския сектор (40%). УС избира и освобождава Изпълнителния директор и определя обема на представителната му власт. Председателят на УС, съгласно Устава, се избира от ОС и представлява и управлява Сдружението. По отношение на Стратегията за ВОМР, УС предлага на ОС бюджета и план за изпълнението; избира и освобождава Комисии за подбор на проектни предложения (КППП); взема окончателни решения за финансиране на проекти по подхода ВОМР и др.

Контролният съвет на СНЦ МИГ „Нови пазар – Каспичан“ се състои от 3-ма души, членове на Общото събрание. Избира се от Общото събрание за срок от 4 години, без ограничение в броя на мандатите. Председателят на Контролния съвет се избира от Общото събрание. Председателят представлява Контролния съвет и участва в заседанията на Управителния съвет със съвещателен глас. Основните задължения и права на Контролния съвет са да контролира изпълнението на решенията на ръководните органи на сдружението; контролира изпълнението на бюджета и изразходването на финансовите средства на сдружението; извършва цялостни, тематични, периодични и извънредни проверки и ревизии в системата на МИГ „Нови пазар-Каспичан“, както и проверки по жалби и сигнали за законосъобразността и целесъобразността на финансови, счетоводни, стопански, търговски, договорни и други дейности.

Основно изискване за състава на ОС, УС, КС на МИГ „Нови пазар - Каспичан“ е да имат дял на представителите на публичния сектор, на представителите на стопанския сектор и на представителите на нестопанския сектор, непревишаващ 49% от имащите право на



	<p>глас, съгласно чл. 28, ал. 1 от Закона за юридическите лица с нестопанска цел.</p>
<p>- Описание на позициите и изискванията към изпълнителния директор и персонала.</p>	<p>Изпълнителният директор на МИГ „Нови пазар-Каспичан“ се избира от Управителния съвет, който определя обема на представителната му власт. Изпълнителният директор представлява Сдружението в страната и чужбина, включително пред държавни органи, институции и учреждения и др. след упълномощаване от Председателя на УС. Той управлява програмната и финансовата дейност на Сдружението, сключва договори, предлага на УС за избор щатния състав, бюджета и програмата на Сдружението, включително Стратегия за ВОМР, както и отчетите, докладите и заявките за плащане, свързани с нейното прилагане.</p> <p>При избора на Изпълнителен директор се спазват следните изисквания: завършено висше образование, най-малко степен „магистър“; професионален стаж най-малко 5 години; управленски опит най-малко две години или минимум 3 години опит като експерт по прилагане на стратегия за ВОМР; опит в реализиране на проект, програма или стратегия със стойност над 100 хиляди лева, финансирани от ЕС или от други международни донори. За дейността си Изпълнителният директор се отчита пред Управителния съвет и Общото събрание. Съгласно одобрената и подписана длъжностна характеристика (Приложение: длъжностна характеристика на Изпълнителния директор), Изпълнителният директор ще има координиращи и ръководни функции по целия процес на реализация на Стратегията за ВОМР.</p> <p>С оглед на по-ефективното и качествено управление и изпълнение на настоящата СВОМР за периода 2023-2027 г. МИГ „Нови пазар-Каспичан“ предвижда на постоянен трудов договор да бъдат назначени служители на следните позиции:</p> <ol style="list-style-type: none"><li>1. Изпълнителен директор</li><li>2. Експерт по „Прилагане на стратегия за ВОМР“</li><li>3. Експерт по „Прилагане на стратегия за ВОМР“</li></ol> <p>Сегашните членове на екипа на Сдружението ще бъдат преназначени, като ще бъде назначен и втори експерт по „Прилагане на стратегия за ВОМР“.</p> <p>Заедно с Изпълнителния директор, щатните служители в Звеното за администриране на проекти на МИГ „Нови пазар-Каспичан“ ще</p>



	<p>бъдат общо 3 човека на 3 щатни бройки. Счетоводството на МИГ „Нови пазар-Каспичан“ ще бъде като външна услуга.</p> <ul style="list-style-type: none"> <li>▪ Експертите по „Прилагане на Стратегия за ВОМР“ имат основна роля и участие в прилагането на Процедурата за подбор на проекти към стратегия за ВОМР на МИГ и в частност участие в процесите по: информиране на местната общност; подпомагане на участниците в процеса по подаване на заявления за подпомагане, изпълнение на проектите, подаване на заявки за плащане; проверка административното съответствие и допустимост на заявленията за подпомагане; наблюдение оценка и мониторинг на проектите и на самата Стратегия за ВОМР; провеждането на обучения за местни лидери и др. Те ще извършват административната работа на Звеното за администриране на проекти по съгласуване и публикуване на поканите за прием, приемане и регистрация на заявленията за подпомагане в електронния регистър и в системата база данни на МИГ. Експертите имат и подпомагащи и координиращи функции по административната дейност на организацията и отговаря за организирането изпълнението и отчитането на всички дейности на МИГ, включително и по обявяването и провеждането на обществените поръчки на МИГ „Нови пазар – Каспичан“, съгласно ЗОП, във връзка с управлението на финансовите средства на МИГ.</li> </ul> <p>За всеки от служителите е осигурено и необходимото офис оборудване, обзавеждане и техника за работа.</p> <p>Подробното описание на организационната структура и задълженията по управление и контрол на дейността на МИГ „Нови пазар – Каспичан“ се намира в Устава на организацията.</p>
<p>7.3. Капацитет на местната инициативна група да изпълни стратегията за ВОМР:</p>	
<p>- <i>Административен капацитет</i></p>	<p>Сдружение с нестопанска цел „МИГ Нови пазар – Каспичан“ разполага с доказан и устойчив административен капацитет за изпълнение на стратегия за водено от общностите местно развитие (ВОМР). Реализирани са дейности, свързани с прилагането на подхода Лидер/ВОМР, в предходните два планови периода – 2007 - 2013 г. и 2014 – 2020 г. И в двата периода стратегията ВОМР е била финансирана чрез ЕЗФРСР.</p> <p>За тези 15 години МИГ е изградила сплотен екип с богат опит, участвал в реализацията и подпомагането на редица проекти, осъществявани на територията на МИГ „Нови пазар – Каспичан“.</p>



	Опитният екип и устойчивите управленски практики, както и постигнатите резултати досега, обуславят новите възможности за успешното реализиране на новата стратегия за ВОМР.
- Материално-технически капацитет	За осигуряване на самостоятелен офис МИГ „Нови пазар – Каспичан“ има сключени договори за ползване на три помещения с община Нови пазар. За всеки от служителите е осигурено и необходимото офисоборудване, обзавеждане и техника за работа, собственост на МИГ.
- Финансов капацитет	За предходните два периода на успешна реализация на стратегии за местно развитие, МИГ е „Нови пазар - Каспичан“ е изградил достатъчно силни връзки и доверие между партньорите в организацията, вследствие на успешната им реализация. Това позволява при необходимост от финансови средства за управление на новата СВОМР да се разчита отново на партньорите, изграждащи организацията. За новия програмен период се предвижда да се разчита на собствени и привлечени средства, както и временно предоставени заемни такива от двете общини след решение на Общинските съвети.
<b>7.4. Описание на системата за мониторинг и оценка:</b>	
<p>Мониторингът се определя като дейност по систематичното и непрекъснато събиране, анализ и използване на информация с цел управленски контрол, идентифициране и предприемане на корективни действия при изпълнението на Стратегията за ВОМР на МИГ.</p> <p>Оценката се определя като периодична проверка на съответствието, ефективността, ефикасността, въздействието, икономическата и финансова жизнеспособност и устойчивостта на Стратегията за ВОМР на МИГ в контекста на планираните цели.</p> <p>Целите при осъществяването на мониторинг и оценка са:</p> <ul style="list-style-type: none"> <li>▪ Да бъде събрана и систематизирана информация, с цел улесняване на последващото управление, развитие и приоритизация на дейностите по Стратегията.</li> <li>▪ Да бъдат определени вероятните слабости или рискове в изпълнението на индивидуалните проекти;</li> <li>▪ Да бъде подпомогнато въвеждането на корективни мерки, които да отстранят слабостите в хода на изпълнение на индивидуалните проекти и предотвратен риска от възникване на нередности, по-специално касаещи финансовото управление;</li> <li>▪ МИГ да придобие опит в хода на изпълнение на стратегията, да се осведомява за адаптирането на подхода към съществуващите или бъдещи програми.</li> </ul> <p>Процедурите за извършване на редовния мониторинг, свързаните с тях проверки за съвместимост и докладване на изпълнението на Стратегията за ВОМР и индивидуалните проекти са разработени от експертния екип и са съобразени с нормативната уредба.</p> <p>МИГ ще приложи тези изисквания и процедури в зависимост от начина на осъществяване на</p>	



мониторинг (*вътрешен и външен*):

1. *Вътрешен мониторинг* (на ниво Стратегия за ВОМР и индивидуални проекти, осъществен от екипа на управление на МИГ), насочен към:

- Цялостното наблюдение по изпълнението на местната стратегия за развитие и всеки индивидуален проект;
- Разработване и прилагане на процедури за откриване и докладване на нередности;
- Отчитане на всички индикатори за наблюдение, изисквани от Управляващия орган на СПРЗСР и на УО на останалите програми, заложи в Стратегията;
- Предоставяне на всяка изисквана информация на УО, свързана с изпълнението на Стратегията и индивидуалните проекти;
- **Изготвяне на годишни доклади до Управляващия орган на СПРЗСР**, както и един финален доклад след окончателното приключване на Стратегията за ВОМР, който е обобщен резултат на приключилите индивидуални проекти.

2. *Външен мониторинг* (на ниво Стратегия за ВОМР и индивидуалните проекти, осъществен от УО на СПРЗСР и УО на останалите програми, заложи в стратегията), насочен към:

- Популяризиране на стратегията;
- Финансов и физически напредък;
- Ефективност на екипа на МИГ и процесите, свързани с неговото функциониране;
- Ефективност на партньорите в МИГ.

С оглед подобряване на ефикасността на прилагането на Стратегията, МИГ ще извършва цялостно наблюдение по изпълнение на Стратегията и индивидуалните проекти през целия период на прилагане. **За периода на изпълнение на СВМР се предвижда извършването на годишни доклади за оценка на напредъка по нея.** В обхвата на мониторинга по изпълнение на дейността на групата и индивидуалните проекти ще се акцентира върху следното:

- Напредъкът на местната Стратегия за ВОМР по отношение на изпълнението на нейните конкретни цели;
- Съответствието с общите и специфични цели на СПРЗСР, ПОС, РЧР, ПО, ПКПП;
- Допустимостта на направените разходи и тяхната пряка връзка за постигане целите на Стратегията
- Наличието на достатъчно подробна финансова одитна пътека;
- Наличието и правилното водене по реда на Закона за счетоводството на отделни аналитични счетоводни сметки за дейностите за които е получена безвъзмездна финансова помощ от Европейските фондове за период от 5 години, считано от датата на официално признаване на МИГ и изплащане на помощта;
- Целесъобразното използване на придобитите при изпълнение на местната Стратегия за ВОМР и индивидуалните проекти ДМА по предназначение;
- Придобитите материални активи въз основа на безвъзмездната финансова помощ да не бъдат преотдадени и преотстъпвани възмездно или безвъзмездно – чрез отдаване под наем, аренда, договор за съвместна дейност и др.;
- Съхранението на всички оригинални документи, свързани с изпълнението на местната



Стратегия за WOMP и индивидуалните проекти;

- Поставянето на видни места – информационни табели, указващи съфинансирането на ЕЗФРСР.

- МИГ ще оказва пълно съдействие на Управляващия орган на СПРЗСР и останалите УО по подхода WOMP и Комитета за наблюдение при извършването на оценки на изпълнението Стратегията за WOMP.

Наблюдението и оценката ще отчитат напредъка в прилагането на Стратегията, чрез базовите индикатори, финансовите индикатори (брой и стойност на подадените заявления, брой и стойност на одобрените заявления, брой и стойност на сключените договори, брой и стойност на подадените искания за плащане, брой и стойност на одобрените искания за плащане, брой и стойност на успешно приключилите проекти), както и индикаторите за резултати на СМР. Екипът ще поддържа създадената електронна информационна система, която има за цел да обезпечи надеждна информация за бюджетните параметри и резултатите от прилагането на Стратегията за УС и партньорите, ангажирани в управлението на СМР така, че те да могат да вземат правилни управленски решения.

#### **8. Описание на прилагането на хоризонталните принципи на ЕС съгласно чл. 9 от Регламент (ЕС) 2021/1060 при изпълнението на стратегията: (не повече от 2 страници)**

##### **Равенство между половете и липса на дискриминация:**

*Прилагане на принципа на равенство между половете* - Стратегията за WOMP на МИГ „Нови пазар – Каспичан“ съблюдава за равенство между половете, с което се гарантира нейното недискриминационно и прозрачно изпълнение. Отчитайки проблемите на заетостта сред жените (често биват засегнати от неравнопоставеността на половете) и младите хора и тяхното недостатъчно включване в социално икономическия живот на територията, прилагането на принципа дава възможност за придобиване на равни права в заетостта и професионалната дейност, както и постигането на финансова независимост. В тази връзка при подбора на проекти по част от мерките, заложи в стратегията, ще се съблюдава за спазването на принципа и намаляването на разликите при равнопоставеността на мъжете, жените и младежите.

*Допринасяне за утвърждаване на принципа на равните възможности* - стратегията допринася за утвърждаването на принципа на равните възможности чрез насърчаване дейностите по мерките, които дават възможност за реализацията на проекти, осигуряващи физически достъп за хора с увреждания, намаляване на изолираността на хората, живеещи в отдалечени места, осигуряване на достъп до информационни и комуникационни технологии и др. Освен това мерките в стратегията дават на всички потенциални бенефициери равен шанс при прозрачни условия на оценка на проектите.

*Създаване на условия за превенция на дискриминацията* - стратегията подкрепя стремежа на ЕС за прилагане на принципите на недискриминиране на населението по различен признак. Той се изразява във включването на допълващо финансиране по ПРЧР в СВОМР, които са насочени към интеграцията на роми и хора, попадащи в уязвими групи. Реализацията им ще допринесе за създаването на предпоставки за равен шанс на всички на територията на МИГ за активно



участие в трудовия и социален живот. Освен това, при изготвянето на СВОМР на всички информационни срещи, обществени обсъждания и други събития са допуснати всички хора, които са проявили желание, без оглед на тяхната раса, етническа принадлежност, пол и сексуална ориентация.

За недопускане на дискриминация към хората с намалена/ограничена опорно-двигателна активност офисът на МИГ е снабден с достъп до асансьор/рампа за инвалиди.

### **Устойчиво развитие (защита на околната среда)**

Спазването на този принципа за устойчиво развитие по отношение на околната среда ще бъде отчитан и при вземане на решение за подкрепа на конкретните бенефициенти, като се гарантира, че проектите ще бъдат подпомогнати при условие, че нямат значително отрицателно въздействие върху околната среда, както и че допринасят за засилване на социалната, икономическата и екологичната устойчивост на територията.

Когато дейностите включват инвестиционна подкрепа, задължително ще се изисква положително решение за оценка за въздействието върху околната среда (ОВОС), освен в случаите, когато такава не се изисква от Закона за опазване на околната среда. В мерките, насочени към подпомагане на земеделските стопанства и фирмите на територията, се дава приоритет на инвестиции, целящи устойчиво използване на ресурсите, опазване на околната среда и отчитане адаптирането към климатичните промени. Тези принципи са гарантирани чрез обективните критерии за оценка на проектите.

Оценката на изпълнението на Стратегията за ВОМР и нейният текущ мониторинг ще отчитат изпълнението на политиката за устойчиво развитие на територията на МИГ „Нови пазар - Каспичан“.

### **Насърчаване на заетостта и конкурентоспособността**

Стратегията за ВОМР поставя акцент върху прилагане на иновации, „зелен“ растеж, развитие на интелигентни селища и алтернативна заетост:

- **Нови технологии и иновации** – стимулиране на биологично животновъдство, привеждане на земеделските стопанства в съответствие с изискванията на Общността, инвестиции в сгради и оборудване с цел подобряване на енергийната ефективност; инвестиции за пестене на ресурси, пречистване на отпадни води, подкрепа за ИКТ проекти.
- **Зелен растеж** – подкрепа за инвестиции, свързани с производството за използване на органични отпадъци, получени от земеделската дейност на стопанството на кандидата или от местно производство; инвестиции свързани с производството на електричество или топлинна енергия посредством преработка на биомаса включително строителство или обновяване на складове за биомаса (за посрещане на собствени енергийни нужди на земеделската дейност на кандидата).
- **Заетост** – повишаване на заетостта на младите хора и жените, подкрепа за кандидати, които никога не са получавали подкрепа от Общността, подкрепа за новосъздадени предприятия, приоритет на проекти, чрез които ще бъдат създадени нови работни места.



- **Интелигентни селища** – СВОМР насърчава прилагането на концепцията за „интелигентните селища“ като насърчава решения и проекти, базирани на цифровите технологии, но не само. Социалните иновации са важна характеристика на „интелигентните селища“, особено на територията на МИГ, където има нужда от усъвършенстване на социалните услуги, подобряване достъпа до образование и включването на всички уязвими групи (особено по-възрастното население) в трудовия живот. Всичко това е намерило израз в заложените в СВОМР мерки. Предвижда се в рамките на мярка „Сътрудничество и подготвителни дейности за него“ да се изготви Стратегия за прилагането на интелигентния икономически преход и създаването на интелигентни села на територията на МИГ „Нови пазар – Каспичан“ (Стратегия за интелигентни селища), а като част от общите индикатори за изпълнение на СВОМР е заложен индикатор „R.40 „Интелигентен икономически преход в селските райони: Брой на подкрепени стратегии за „умни села“, което показва ангажимента на МИГ към концепцията за прилагане на интелигентни селища в България.